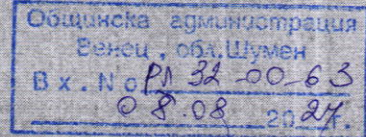




РЕПУБЛИКА БЪЛГАРИЯ
Министерство на околната среда и водите
РЕГИОНАЛНА ИНСПЕКЦИЯ гр. ШУМЕН

изх. № ОВОС-22-11/
..08.2024г.



ДО
КМЕТОВЕТЕ НА
ОБЩИНА ШУМЕН
ОБЩИНА ВЕЛИКИ ПРЕСЛАВ
ОБЩИНА ВЕНЕЦ
ОБЩИНА ВЪРБИЦА
ОБЩИНА КАОЛИНОВО
ОБЩИНА КАСПИЧАН
ОБЩИНА НИКОЛА КОЗЛЕВО
ОБЩИНА НОВИ ПАЗАР
ОБЩИНА СМЯДОВО
ОБЩИНА ХИТРИНО
ОБЩИНА АНТОНОВО
ОБЩИНА ОМУРТАГ
ОБЩИНА ОПАКА
ОБЩИНА ПОПОВО
ОБЩИНА ТЪРГОВИЩЕ

До г-н А. Сакчи
[Signature]

КОПИЕ:
„ЕКО РМ“ ЕООД
БУЛ. „ЦАР ОСВОБОДИТЕЛ“ № 30
ГР. ВАРНА
email: zibstroygrup@gmail.com

ОТНОСНО: Информация за преценяване на необходимостта от извършване на ОВОС за инвестиционно предложение за „Извършване на дейности по предварително третиране на строителни отпадъци, чрез мобилна роторна трошачка на мястото на образуване и материално оползотворяване на строителни отпадъци в конкретни строителни обекти (строителни площадки или площадката на която се извършва премахването на строеж), разположени на територията на област Шумен и област Търговище

УВАЖАЕМИ Г-ЖО/Г-Н КМЕТ,

Предоставям Ви на основание на чл. 6, ал. 9, т. 2 от Наредбата за условията и реда за извършване на ОВОС (обн. ДВ бр.25/2003г. посл. изм. и доп.) Искането и информация по Приложение № 2 за преценяване на необходимостта от извършване на



ОВОС за горещитираното инвестиционно предложение, постъпили в РИОСВ- Шумен с
вх. № ОВОС-22/06.08.2024г. с възложител „ЕКО РМ“ ЕООД, гр. Варна.

На основание чл. 6, ал. 10, т. 1 и т. 2 от Наредбата за ОВОС е необходимо:

1. В срок до 3 дни от получаване на информацията по Приложение № 2 да осигурите обществен достъп до информацията за най-малко 14 дни, като поставите съобщение на интернет страницата си и на обществено достъпно място за достъп до информацията и за изразяване на становища от заинтересуваните лица.
2. В срок до 3 дни след изтичане на срока от 14 дни да изпратите на РИОСВ-Шумен резултатите от обществения достъп, в т. ч. по начина на осигуряването му по образец съгласно приложение № 7.

ПРИЛОЖЕНИЯ: 1. Искането и Информацията по Приложение № 2 за преценяване на необходимостта от извършване на ОВОС; Приложение № 7 към чл. 6, ал. 10, т. 2 от Наредбата за ОВОС - по Актьър, папка ОВОС-22.

С уважение,

СТЕЛА ИЛИЕВА

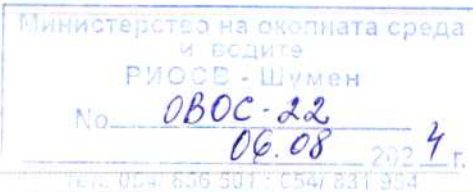
Директор на РИОСВ – Шумен



Заглавие **по Изх. № ОА-2043 / 19.07.2024**
От Братан <eko.rm.eood@gmail.com>
До <riosv@riosv-shumen.eu>
Дата 2024-08-06 12:56



- blanka-iskane-preceniavane-ovos_signed.pdf(~628 КБ)
- destroyer 1312.pdf(~1016 КБ)
- платежно за такса по Изх No УИН-2277-(5) 29 06 2023.pdf(~160 КБ)
- Пр 2 ОВОС ИП ЕКО РМ_signed.pdf(~1,2 МБ)



Уважаема г-жо Директор,

приложено Ви изпращам искането за преценяване на необходимостта от ОВОС на Еко РМ ЕООД, ЕИК: 206127519.

В допълнение Ви уведомявам, че информацията по Приложение 2 и 6 ще Ви бъде предоставена и на хартиен и на магнитен носител.

Братан Янков

ДО
ДИРЕКТОРА НА РИОСВ – Шумен

И С К А Н Е

за преценяване на необходимостта от извършване на оценка на въздействието върху,
околната среда (ОВОС)

„ЕКО РМ“ЕООД, ЕИК 206127519, представлявано от Братан Янков
Пълен пощенски адрес: гр. Варна, бул. „Цар Освободител“ № 30
Адрес за кореспонденция: гр. Варна, бул. „Цар Освободител“ № 30
Телефон, факс и e-mail: +359886552962, zibstroygrup@gmail.com
Лице за контакти: Братан Янков

УВАЖАЕМА Г-ЖО ИЛИЕВА,

Моля да ми бъде издадено решение за преценяване на необходимостта от
извършване на ОВОС за инвестиционно предложение:

„Извършване на дейности по предварително третиране на строителни отпадъци , чрез
мобилна роторна трошачка на мястото на образуване и материално оползотворяване
на строителни отпадъци в конкретни строителни обекти (строителни площадки или
площадката на която се извършва премахването на строеж), разположени на
територията на Област Шумен и Област Търговище“.

Прилагам:

1. Информацията по приложение № 2 към чл. 6 от Наредбата за условията и реда за извършване на оценка на въздействието върху околната среда - един екземпляр на хартиен носител и един екземпляр на електронен носител.
2. Информация за датата и начина на заплащане на дължимата такса по Тарифата.
3. Оценка по чл. 99а от ЗООС (в случаите по чл. 118, ал. 2 от ЗООС) - един екземпляр на хартиен носител и един екземпляр на електронен носител.
4. Информация и оценка по чл. 99б, ал. 1 от ЗООС (в случаите по чл. 109, ал. 4 от ЗООС) - един екземпляр на хартиен носител и един екземпляр на електронен носител.

Желая решението да получа на посочения електронен адрес и лично от
административното звено.

Дата:

BRATAN
IVANOV
YANKOV
BRATAN IVANOV
YANKOV
2024.08.06
12:44:13 +03'00'

Уведомител:.....

(подпис, длъжност)

Информация

за преценяване на необходимостта от ОВОС за ИП

„Извършване на дейности по предварително третиране на строителни отпадъци , чрез мобилна роторна трошачка на мястото на образуване и материално оползотворяване на строителни отпадъци в конкретни строителни обекти (строителни площадки или площадката на която се извършва премахването на строеж), разположени на територията на Област Шумен и Област Търговище“

I. Информация за контакт с възложителя:

1. Име, местожителство, гражданство на възложителя - физическо лице, търговско наименование, седалище и единен идентификационен номер на юридическото лице: „ЕКО РМ“ ЕООД, ЕИК 206127519, представлявано от Братан Янков
2. Пълен пощенски адрес: гр. Варна, бул. „Цар Освободител“ № 30
3. Адрес за кореспонденция: гр. Варна, бул. „Цар Освободител“ № 30
4. Телефон, факс и e-mail: +359886552962, zibstroygrup@gmail.com
5. Лице за контакти: Братан Янков

II. Резюме на инвестиционното предложение:

Настоящото инвестиционно предложение е изготвено на основание чл. 81, ал. 1, т.2 от Закона за опазване на околната среда.

Съгласно писмо с изх. № УИН-227-(5)/29.06.2023 г. на РИОСВ-Шумен, инвестиционното предложение подлежи на Преценяване на необходимостта от извършване на ОВОС, тъй като попада в обхвата на глава шеста, т.11., буква „б“ Приложение №2 на ЗООС.

1. Характеристики на инвестиционното предложение:

"ЕКО РМ" ЕООД е фирма която извършва демонтажи и разрушавания на промишлени съоръжения и като такава възнамерява да извършва дейности по строителство и събаряне на стари сгради, подмяна на В и К канализации, подмяна на пътни настилки, изграждане на улични платна, газопроводи и др., както и предвидени изкопни дейности на обекти разположени на територията Област Шумен и Област Търговище.

Съгласно Чл. 20. ал.2 от Наредбата за управление на строителните отпадъци и за влагане на рециклирани строителни материали (*Наредбата за управление на СО*), Възложителя може да изяви своето желание - строителната площадка и/или площадката, на която се извършва премахването на строеж да изпълняват функциите на площадка за материално оползотворяване на строителни отпадъци, само ако това е предвидено в инвестиционния проект и ПУСО.

За да бъдат спазени изискванията на Чл. 5. ал.1; Чл. 7. и Чл. 16. и на основание Чл. 19. ал.1 и Чл. 20. ал.1 от Наредбата за управление на СО, дружеството следва да притежава Разрешение за дейности с отпадъци по чл. 35, издадено от Директора на РИОСВ – Шумен за общините: Велики Преслав, Венец, Върбица, Каолиново, Каспичан, Никола Козлево, Нови пазар, Смядово, Хитрино, Шумен, Опака, Омуртаг, Антоново и Търговище.

С оглед на гореизложеното до получаване на Разрешение по чл.35, дружеството няма да сключва договори за СМР, включващи посочените дейности със СО на строителни обекти – площадки по смисъла на чл.20, ал.1, т.1 и т.2 от Наредбата за управление на СО.

След получаване на решение по чл. 35 от ЗУО и след сключване на договор за извършване на услугите строителство и/или разрушаване, когато Възложителя писмено е изявил своето желание и в инвестиционния проект и с ПУСО е предвидено - на територията на съответния строителен обект (*площадки по чл.20, ал.1, т.1 и т.2 от Наредбата за управление на СО*) ще се обособява площадка за подготовка за оползотворяване, рециклиране и материално оползотворяване на строителни отпадъци. Конкретните параметри на площадката в отделните обекти ще са в пряка връзка с вида и количествата на образуваните строителни отпадъци в обекта.

"ЕКО РМ" ЕООД ще уведоми на директора на РИОСВ – Шумен не по-късно от 14 дни преди започването на дейностите със СО за местоположението на площадката, за тяхното извършване и за датата на започването им за всяка конкретна площадка. Именно на този етап ще бъдат предоставени и всички необходими данни свързани с конкретния обект и предвидените дейности със СО.

Дейностите по „предварително третиране и материално оползотворяване на строителни отпадъци“ ще се извършват, чрез използване на мобилни инсталации на мястото на образуване в конкретни строителни обекти (*строителната площадка или площадката, на която се извършва премахването на строеж*), разположени на територията на Област Шумен, обхващаща 10 общини: Велики Преслав, Венец, Върбица, Каолиново, Каспичан, Никола Козлево, Нови пазар, Смядово, Хитрино, Шумен и Област Търговище, обхващаща 4 общини: Опака, Омуртаг, Антоново и Търговище.

С реализацията на инвестиционното предложение (ИП) се цели намаляване на депонираните строителни отпадъци (СО) и постигане на националната цел за повторна употреба, третиране и/или рециклиране на СО, съгласно Наредбата за управление на СО.

На територията на площадките ще се използва мобилна система за натрошаване – мобилна трошачно-сортировъчна инсталация, като според вида на строителните отпадъци ще се използват различни видове оборудване на инсталацията.

За съответните строителни обекти (*площадки по чл.20, ал.1, т.1 и т.2 от Наредбата за управление на СО*) ще се организира съответната инфраструктура-монтиране на ограда, изграждане на вътрешни временни пътища, поставяне на фургони и химическа тоалетна за персонала. Водоснабдяването за питейно – битови нужди на конкретните обекти ще се осъществява от външна фирма за доставка на бутилирана минерална вода. Водата за технологични нужди за оросяване на площадката ще се осигурява от собствена мобилна цистерна-водоноска. На този етап не можем да предвидим местоположението, нито необходимите водни количества необходими за оросяване на площадките. Във връзка с това при сключване на конкретен договор с Възложител, ще се впише клауза за осигуряване на води за оросяване на площадката от Възложителя/Инвеститора, чрез лицензиран оператор.

На обектите не се предвижда използването на води за производствени нужди. За персонала е предвидено поставяне на фургон и химическа тоалетна, която ще се обслужва по договор от фирмата наемодател.

а) размер, засегната площ, параметри, мащабност, обем, производителност, обхват, оформление на инвестиционното предложение в неговата цялост;

Инвестиционното предложение /ИП/ е за нови обекти: Площадки за подготовка за оползотворяване, рециклиране и материално оползотворяване на строителни отпадъци. То ще се реализира на територията на на Област Шумен и Област Търговище. Ако в инвестиционния проект и с ПУСО е предвидено и Възложителя писмено е изявил своето

желание при сключване на Договор за извършване на услугите строителство и/или разрушаване -на територията на съответния строителен обект (площадки по чл.20, ал.1, т.1 и т.2 от Наредбата за управление на СО) ще се обособява площадка за подготовка за оползотворяване, рециклиране и материално оползотворяване на строителни отпадъци. Конкретните параметри на площадките в отделните обекти ще са в пряка връзка с :

- Вида и количеството на образуваните СО в обекта;
- Изготвения и съгласуван План за управление на строителните отпадъци (ПУСО) в обекта, в това число предвидените дейности за оползотворяване на образуваните СО и постигане целите на рециклирането/оползотворяването им.

На всяка площадка за подготовка за оползотворяване на СО ще бъде изградена инфраструктура, която да отговаря на специфични изисквания към дейностите по събиране, подготовка преди оползотворяване и оползотворяване на СО, както и към площадките, на които се извършват тези дейности (съгласно приложение № 9 към чл. 20, ал. 3 от Наредба за управление на СО):

- За ограничаване на свободния достъп, площадката ще бъде оградена с осигурен контролно-пропускателен пункт;
- За измерване на количеството на образуваните отпадъци, когато е приложимо площадката ще се оборудвана с мобилен кантар;
- Ще се изгради асфалтова или временна настилка от трамбован натрошен инертен материал, която да осигурява целогодишно безпрепятствено движение на тежкотоварна техника;
- Площадката ще се оразмери според типа и капацитета на използваното съоръжение за третиране на СО- в зависимост от приложената технология и количествата на входящите потоци отпадъци, като ще се обособят следните участъци(зони):
 - Фургон за персонала и химическа тоалетна;
 - Контейнери за събиране на рециклируеми отпадъци като хартия, пластмаса , дървесина и др. попаднали сред основните потоци;
 - Площи за съхраняване на образуваните СО, оразмерени съгласно ПУСО и достатъчни за осигуряване на оптимално натоварване на трошачната инсталация. Обособяват се отделни зони за разделно съхранение на предварително сортираните отпадъци по вид на материала: бетон, керамика, асфалтобетон, смесени фракции, скални материали и др.;
 - Зона за временно съхранение на образуваните при строителство и/или разрушаване опасни строителни отпадъци , класифицирани в раздел II. на Приложение № 1 към чл. 3, т. 1 и 2 от Наредбата за управление на СО, включително и за СО за които има съмнение за замърсяване -докато се извършат необходимите изпитвания и/или се организира депонирането им;
 - Зона в която са разположени съоръженията за механично третиране на СО мобилната трошачната инсталация и пресевната инсталация, както и други съоръжения от производствения процес;
 - Зона за съхранение и товарене на готовата продукция. Обособяват се отделни зони за разделно съхранение с достатъчна площ в зависимост от видовете и количествата на произвежданите фракции, така че те да не се смесват помежду си.;
 - Зона за измиване на автомобилите преди напускане на площадката.

С цел ограничаване на емисиите на прахообразни вещества, образувани при товарене, разтоварване, складиране, преработка и транспорт на строителни отпадъци, ще се предприемат всички необходими мерки в съответствие с изискванията на чл. 70 на Наредба № 1 за норми за допустими емисии на вредни вещества (замърсители),

изпускани в атмосферата от обекти и дейности с неподвижни източници на емисии (обн., ДВ, бр. 64 от 5.08.2005 г.).

Дружеството ще разработи и прилага система за производствен контрол, обхващаща качеството и количеството на CO₂, на всеки конкретен обект.

На площадките, предмет на ИП се предвижда да се извършва подготовка за оползотворяване, подготовка за повторна употреба и/или подготовка за обезвреждане на строителни отпадъци по начин, отговарящ на изискванията на Закона за управление на отпадъците, Закона за устройство на територията, Наредбата за управление на строителните отпадъци и за влагане на рециклирани строителни материали и други, свързани с дейността нормативни документи.

Ако в инвестиционния проект и с ПУСО е предвидено и Възложителя писмено е изявил своето желание при сключване на Договор за извършване на услугите строителство и/или разрушаване - на територията на съответните строителни обекти (площадки по чл.20, ал.1, т.1 и т.2 от Наредбата за управление на CO₂), находящи се на територията на Област Шумен и Област Търговище, ще се обособява площадка за подготовка за оползотворяване, рециклиране и материално оползотворяване на строителни отпадъци.

Ще се извършват дейности със следните отпадъци от строителство и събаряне (включително почва, камъни и изкопани земни маси):

Код на отпадъка	Наименование на отпадъка	Дейности	Прогнозни количества (тон/год.)
17 01 01	бетон	R5 -Рециклиране/възстановяване на други неорганични материали; R 12 -размяна на отпадъците за оползотворяване ,по който и да е от методите с кодове R1-R-11 (предварителни дейности преди оползотворяване - трошене)	140 000
17 01 02	тухли	R 12 -размяна на отпадъците за оползотворяване ,по който и да е от методите с кодове R1-R-11 (предварителни дейности преди оползотворяване - трошене)	15 000
17 01 03	керемиди, плочки и керамични изделия	R 12 -размяна на отпадъците за оползотворяване ,по който и да е от методите с кодове R1-R-11 (предварителни дейности преди оползотворяване - трошене)	10 000
17 01 07	смеси от бетон, тухли, керемиди, плочки и керамични изделия, различни от упоменатите в 17 01 06	R 12 -размяна на отпадъците за оползотворяване ,по който и да е от методите с кодове R1-R-11 (предварителни дейности преди оползотворяване - трошене)	100 000
17 03 02	асфалтови смеси, различни от упоменатите в 17 03 01	R5 -Рециклиране/възстановяване на други неорганични материали; R 12 -размяна на отпадъците за оползотворяване ,по който и да е от методите с кодове R1-R-11 (предварителни дейности преди оползотворяване - трошене)	50 000

17 05 04	почва и камъни, различни от упоменатите в 17 05 03	R 10 - обработване на земната повърхност, водещо до подобрения за земеделието или околната среда	500 000
17 06 04	изолационни материали, различни от упоменатите в 17 06 01 и 17 06 03	R 12 -размяна на отпадъците за оползотворяване ,по който и да е от методите с кодове R1-R-11 (предварителни дейности преди оползотворяване - трошене)	10 000
17 08 02	строителни материали на основата на гипс, различни от упоменатите в 17 08 01	R 12 -размяна на отпадъците за оползотворяване ,по който и да е от методите с кодове R1-R-11 (предварителни дейности преди оползотворяване - трошене)	10 000
17 09 04	смесени отпадъци от строителство и събаряне, различни от упоменатите в 17 09 01,17 09 02 и 17 09 03	R 12 -размяна на отпадъците за оползотворяване ,по който и да е от методите с кодове R1-R-11 (предварителни дейности преди оползотворяване - трошене)	100 000
19 12 09	минерали (например пясък, камъни)	R5 -Рециклиране/възстановяване на други неорганични материали; R 10 - обработване на земната повърхност, водещо до подобрения за земеделието или околната среда	200 000
19 12 12	други отпадъци (включително смеси от материали) от механично третиране на отпадъци, различни от упоменатите в 19 12 11	R5 -Рециклиране/възстановяване на други неорганични материали; R 10 - обработване на земната повърхност, водещо до подобрения за земеделието или околната среда	100 000

Конкретните параметри на площадките в отделните обекти ще са в пряка връзка с вида и количеството на образуванияте СО в обекта и изготвения и съгласуван ПУСО за него, в това число предвидените дейности за оползотворяване на образуванияте СО и постигане целите на рециклирането/оползотворяването им.

Дейностите по подготовка за оползотворяване, рециклиране и материално оползотворяване на строителни отпадъци са следните :

R 12-размяна на отпадъците за оползотворяване, по който и да е от методите с кодове R1-R-11

По смисъла на *Наредбата за управление на СО*: "Подготовка преди оползотворяването на СО" са предварителни дейности преди оползотворяването, включително предварителна обработка, като разглобяване, трошене, пресяване, уплътняване, рязане, сортиране, измиване, кондициониране, разделяне, прегрупиране или смесване преди подлагане на някоя от дейностите с кодове R1 - R11, съгласно приложение № 2 към § 1, т. 13 от допълнителните разпоредби на Закона за управление на отпадъците"

За извършване на дейностите по предварително третиране на неопасни СО ще се закупи специално оборудване KEESTRAK DESTROYER 1312: мобилни съоръжения, които са монтирани на колесна или верижна база и са преместваеми/подвижни съоръжения.

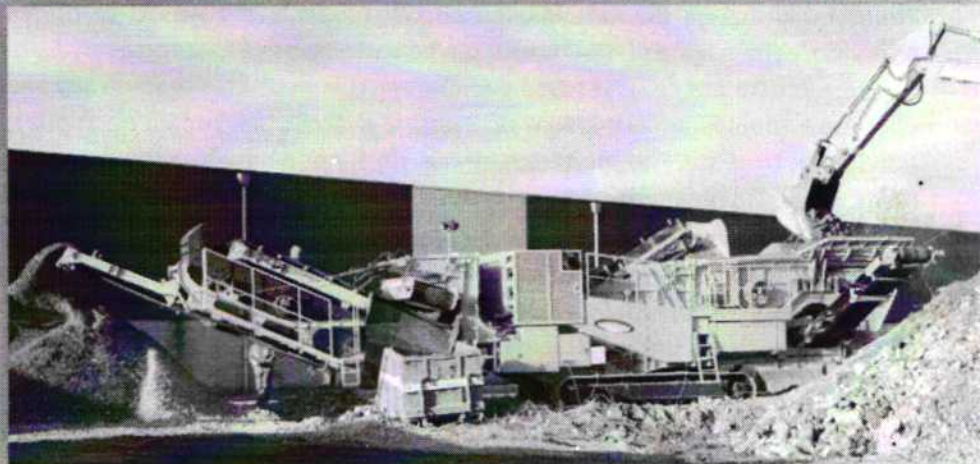
Дейността по предварително третиране включва следните технологични процеси и оборудване:

- **Предварително раздробяване** - Предварителното раздробяване ще се извършва със специализирани верижни и колесни багери оборудвани с хидравличен чук, хидравлична ножица с обхват минимум 800 мм за едро раздробяване на строителните отпадъци. Целта е да бъде редуциран размера на третирания СО преди подаването му към мобилната трошачка. Дейността се извършва, когато размера на СО е по голям от отвора на трошачката. В повечето случаи това са СО, за които няма техническа възможност раздробяването да се извърши на площадката на образуване, т.к. се формират предимно от премахване/разрушаване на сгради и представляват основно отпадъци с кодове: 17 01 01 бетон; 17 01 03 керемиди, плочки и керамични изделия; 17 03 02-асфалтови смеси, различни от упоменатите в 17 03 01; 17 06 04 - изолационни материали, различни от упоменатите в 17 06 01 и 17 06 03; 17 08 02- строителни материали на основата на гипс, различни от упоменатите в 17 08 01.
- **Сепариране** - Прилага се за стоманобетонните отпадъци и се извършва след предварителното раздробяване на СО. Ако при разбиването се използва верижен багер с хидравличен чук –армировката от стоманобетона се отделя с магнити или ако позволява обстановката-ръчно. В повечето случаи се използва верижен багер с хидравлична ножица, което позволява на оператора на машината, раздробявайки големите стоманобетонни късове чрез „схрускуване“, паралелно да изважда и армировката използвайки ножиците като „щипки“.
- **Натрошаване и пресяване/фракционирание** Натрошаването може да се извърши на няколко стъпки, с оглед оптимизиране на технологичните процеси и натовареност на оборудването и постигане на определена зърнометрия на рециклирания материал и форма на зърната му.

За натрошаването ще бъде използвана мобилна трошачка KEESTRAK DESTROYER 1312 със следните технически характеристики:

- Захранващ бункер – 7 м³;
- Вибриращ шредер с дължина 2200 мм и ширина 1250 мм, захранван от хидравличен мотор 11kW и регулируеми обороти от 0 до 900 в минута;
- Две транспортни ленти с дължина 3000 мм и ширина 1250 мм, задвижвани от 15kW мотор;
- Подситен контейнер 2800/1000 мм с реверсивна лента за подаване пресетия материал на страничния конвейер;
- Ударна трошачка с отвор за подаване 850/1280 мм и капацитет от 150 до 400 т/ч;
- Вибриращ питател – 3180/1300 мм захранван от хидравличен двигател с мощност 7,5 kW.

DESTROYER 1312



Our experience

Your key to success



KEESTRAK DESTROYER 1312 е верижна, самоходна, задвижвана от дизелов двигател трошачна инсталация. Изключително здравата конструкция дава възможност за работа в най-тежки условия. Машината е предназначена да произвежда различни фракции в зависимост от настройката и благодарение на подсилената си конструкция може да обработва материал с размери до 250 мм при максимален капацитет до 400 т/ч. KEESTRAK DESTROYER 1312 е идеално подходяща за раздробяване на средно твърд камък като варовик и всички материали на минерална основа, като напр. бетон, тухли, асфалт и др.

След позициониране на трошачната инсталация, материалът директно ще се изсипва в приемния бункер, откъдето ще се подава от питател в роторна трошачка за претрошаването ѝ.

Там материалът, в зависимост от предварителната настройка ще се натрошава до късове с размер:

- 0–63 мм, използван предимно в пътното строителство (например за пътна основа)
- 63–150 мм, използва се предимно за възстановяване на терени в изкопни зони и/или за инженерни приложения при ландшафно оформление, в случаите когато строителни отпадъци се използват като заместители на неотпадъчни материали (оползотворяването в обратни насипи).

Прогнозният капацитет на съоръжението ще бъде до 400 тона за час. Предвидените работни дни за инсталацията са – до 240 дни, съобразно количеството на планираните профилактични, основни и евентуално аварийни ремонти, при работен график от 5 дни в седмицата, 8 часа дневно и ефективно работно време 7,5 часа за денонощие.

За предварително третиране-натрошаване и пресяване (фракционирание) в мобилната ТСИ ще постъпват инертните СО (кодове 17 01 01, 17 01 02, 17 01 03, 17 01 07) и други селективно събрани от строителните обекти (17 03 02, 17 06 04, 17 08 02)

R5-Рециклиране/възстановяване на други неорганични материали:

По смисъла на *Наредбата за управление на СО*: "Рециклиране на строителните отпадъци" е всяка дейност по оползотворяване на строителните отпадъци, посредством която строителните отпадъци се преработват в строителни продукти, материали или вещества с оглед на използването им за първоначална употреба и/или за други употреби. Рециклирането на СО не включва оползотворяването на СО за получаване на енергия и преработване в материали, които ще се използват като горива.

Дейността ще се извършва с мобилна ТСИ представляваща ударна трошачка, тъй като ударните трошачки осигуряват по –добра кубовидна форма на зърната повече натрошени повърхности , т.е. по подходящи са при производството на рециклирани добавъчни материали. Пресяването се извършва по време на натрошаването в инсталацията, с оглед разделянето на СО на фракции. За пресяването ще се използва системата от сита, които са интегрирани към трошачната инсталация.

Получените фракции, които няма да се използват за обратни насипи, ще бъдат окачествени и използвани от дружеството ни или от други юридически лица за последващо оползотворяване/рециклиране.

Дейността се извършва с:

Бетон и стоманобетон (код 17 01 01) - Този вид СО са сред най-разпространените, тъй като бетонът е един от най-използваните строително материали. Тези СО се генерират основно при реконструкция и разрушаване на сгради и съоръжения. Бетонните СО от разрушаване на сгради имат много висок потенциал за рециклиране. Те съдържат скални материали и цимен, които са инертни. Технологиата за рециклиране е сравнително проста-раздробяване на големите късове, сепариране-отделяне на армировката, натрошаване с пресяване/фракционирание. Крайният продукт от рециклиране на бетонните СО са фракции от трошен материал, по подобие на трошен камък от естествени скални материали. Тези рециклирани фракции могат да бъдат използвани за същите цели като естествените материали - от материали за насип до добавъчен материал за бетон и асфалт (рециклирани добавъчни материали).

В зависимост от процесите на преработка, рециклираните материали много често отговарят на изискванията така, както и първоначалните материали, т.е. тяхната употреба в строителството не би следвало да бъде ограничена. Подобно на останалите материали, произведени от отпадъци, продуктите от оползотворяването на СО се използват главно в т.н. ниско строителство като: общ пълнител; пълнител при дренажни работи; като основа при изграждането на пътища, паркинги и гаражи и т.н.

Асфалтобетон (код 17 03 02) - Асфалтобетонните отпадъци се генерират главно при пътностроителни, ремонтни, рехабилитационни и експлоатационни дейности, както и при ремонта на и реконструкцията на улици, паркинги, складови площи и други подобни.

Асфалтобетонът е материал, състоящ се от добавъчни материали (трошен камък и пясък) и битумно свързващо вещество с малки количества минерални добавки. Това е материал с много висок потенциал за рециклиране и повторна употреба.

В българската строителна практика фрезованият асфалт се използва повторно без последваща обработка, предимно като настилка за временни и обслужващи пътища, както и за дрениращи слоеве на паркинги, складови площи и др.

Когато скалните материали са резултат от процесите на ремонт и разрушаване на сградите, те също могат да се натрошават и да се използват като фракционен материал.

Минерали (например пясък, камъни) (код 19 12 09) – Минерали ще се генерират от дейността на мобилната трошачка след третирането на инертните строителни отпадъци. Тези фракции могат да бъдат използвани за същите цели като естествените материали - от материали за насип до добавъчен материал за бетон (рециклирани добавъчни материали).

В зависимост от процесите на преработка, рециклираните материали много често отговарят на изискванията така, както и първоначалните материали, т.е. тяхната употреба в строителството не би следвало да бъде ограничена. Подобно на останалите материали, произведени от отпадъци, продуктите от оползотворяването на СО се използват главно в т.н. ниско строителство като: общ пълнител; пълнител при дренажни работи; като основа при изграждането на пътища, паркинги и гаражи и т.н.

Други отпадъци (включително смеси от материали) от механично третиране на отпадъци, различни от упоменатите в 19 12 11 (код 19 12 12) – Смеси от инертни строителни отпадъци ще се генерират от дейността на мобилната трошачка след третирането на инертните строителни отпадъци. Тези фракции могат да бъдат използвани за същите цели главно като: общ пълнител; пълнител при дренажни работи; като основа при изграждането на пътища, алеи, паркинги и гаражи и т.н.

R 10 Обработване на земната повърхност, водещо до подобрения за земеделието или околната среда.

По смисъла на Наредбата за управление на СО: "Оползотворяване в обратен насип" е дейност по оползотворяване, при която инертни отпадъци се използват за възстановяване на терени в изкопни зони и/или за инженерни приложения при ландшафтно оформление, в случаите, когато строителни отпадъци се използват като заместители на неотпадъчни материали.

Дейността се извършва в конкретен строителен обект, на база разработена и одобрена проектната документация за обекта, съгласно изискванията посочени в чл.21, ал.1, т.1 от Наредбата за управление на СО. Представява използване на строителни отпадъци в това число и предварително натрошени СО) в обратни насипи.

Селективно събраните от строителство и разрушаване отпадъци с кодове 17 01 01, 17 01 02, 17 01 03, 17 01 07; 17 03 02, 17 06 04, 17 08 02 се подлагат първо за дейност **R 12** (*предварително раздробяване, сепариране, натрошаване и фракциониране*), с което се изпълнява условието от чл.21, ал.1, т.4 от цитираната наредба, след което се с получения материал се изпълняват обратните насипи в обектите.

Дейността **R 10** се извършва и с отпадъци с кодове 17 05 04; 19 12 09 и 19 12 12. Тези отпадъци също притежават инертни свойства, но не е необходимо да бъдат полагани на дейност по предварително третиране, преди използването им в обратни насипи, тъй като отпадъците с код 17 05 04 представляват материали в естествено състояние, а отпадъците с кодове 19 12 09 и 19 12 12 са генерирани от дейностите по предварително третиране на строителни отпадъци в мобилните инсталации и съоръжения включващи: *сортиране, раздробяване, сепариране, натрошаване, фракциониране*.

В инженерната практика съществуват различни методи за уплътняване на земната основа, като най-масово в зависимост от почвените условия и желаната дълбочина на уплътняване се използват следните техники:

- Ръчни механични трамбовки-ефективна дълбочина на уплътняване: 0.10-0.40 м.;
- Уплътняване посредством класически (статични) валяци-ефективната дълбочина на уплътняване: 0.2-0.5 м.;
- Уплътняване посредством динамични валяци- ефективна дълбочина на уплътняване: 0.4-1.0 м.;
- Импулсно уплътняване- ефективна дълбочина на уплътняване: 2.0-7.0 м.;
- Уплътняване с тежки трамбовки- ефективна дълбочина на уплътняване: 10.0-14.0 м.

Изборът на конкретна технология на уплътняване зависи от редица фактори, сред които:

- местоположението на строителната площадка;

- наличие на чувствителни сгради в съседство;
- вид и свойства на земната основа;
- желана дълбочина на уплътняване;
- вид на новостроящата се конструкция;
- технологични ограничения и себестойност на уплътнителните работи.

За оползотворяване на СО в обратни насипи ще се използват СО, които отговарят на изискванията поставени в Наредбата за управление на СО.

Изпълнявайки изискванията на чл.21, ал.1, т.2 от цитираната наредба Дружеството ще извършва материално оползотворяване чрез влагане на СО в обратни насипи, след получаване на документ по чл. 35 ЗУО за извършване на дейности по третиране на отпадъци, издаден по реда на Чл. 19 от Наредбата за управление на СО.

Дейността ще се извършва кампанийно, като капацитета е до 400 т/ч.

Строителните отпадъци, получени след третиране, се складират (подреждат) на обособени участъци от площадката/клетки и/или метални контейнери и обозначени с табелки на които е отбелязан кода и наименованието им. Всички СО, вкл. и тези отпадъци генерирани в резултат на дейността на площадките, ще се събират разделно и съхраняват по подходящ начин, съгласно техния произход, вид, състав и характерни свойства, по начин, който не възпрепятства повторното им използване, рециклирането и оползотворяването им.

При всички случаи няма да се допуска препълване на площадките с отпадъци с цел недопускане на замърсяване на околната среда и стриктно спазване на нормативната уредба. По същите съображения няма да се допуска замърсяване с отпадъци на терените извън пределите на площадките.

За дейностите с отпадъци ще се води отчетност и ще се предоставя информация, чрез НИСО.

За изграждане на необходимата инфраструктура, покриваща изискванията за упражняване на дейността на дружеството, няма да се налага извършването на мащабни строителни работи, което изключва изкопни дейности и използване на взривни устройства. Предвидени са монтажни дейности свързани с поставяне на ограда от свободно стоящи оградни платна, както и поставяне на фургони за персонала и химическа тоалетна.

За осъществяване на инвестиционното предложение ще се използва съществуваща пътна инфраструктура, без нужда от промяна и без необходимост от изграждане на нова.

При необходимост от електрозахранване, то ще се осъществява, чрез съществуващи електропреносни мрежи.

На този етап от ИП не можем да предвидим местоположението, нито необходимите водни количества за оросяване на площадките. При сключване на конкретен договор ще се вписва клауза с която за Възложителя/Инвеститора трябва да осигурят вода за оросяване на площадката.

Потвърждаване на съответствието на всяка конкретна площадка за третиране на отпадъци се извършва от РИОСВ – Шумен, по реда Глава Трета от Наредбата за управление на СО.

б) взаимовръзка и кумулиране с други съществуващи и/или одобрени инвестиционни предложения;

За извършване на дейности по предварително третиране на строителни отпадъци (СО), чрез използване на мобилни инсталации или съоръжения на мястото на образуване - строителни площадки или площадки, на които се извършва премахването на строеж, разположени на територията на Област Шумен и област Търговище, Дружеството следва

да получи Разрешение за дейности с отпадъци, съгласно чл. 35 от ЗУО, издадено от директора на РИОСВ – Шумен.

Потвърждаване на съответствието на всяка конкретна площадка за третиране на отпадъци се извършва от компетентния орган - РИОСВ – Шумен, по реда на Глава Трета от Наредбата за управление на СО, а именно:

- уведомяване на директора на РИОСВ – Шумен, не по-късно от 14 дни преди започването на дейностите със СО за местоположението на площадката, за тяхното извършване и за датата на започването им за всяка конкретна площадка;

- представяне в РИОСВ – Шумен, не по-късно от 14 дни преди започването на дейностите на договор с лицата, на чиито площадки ще се извършват дейностите;

- информиране на РИОСВ - Шумен в срок не по-късно от 14 дни за приключване на дейностите на съответната площадка;

- В 7-дневен срок от уведомяването за местоположението на обекта директорът на РИОСВ - Шумен или упълномощено от него длъжностно лице извършва проверка на съответната площадка. При необходимост се издава предписания за привеждане на площадката и/или дейността в съответствие с нормативните изисквания. В 7-дневен срок от проверката директорът на РИОСВ се произнася със становище по дейността, като може да постави допълнителни условия за конкретния обект.

в) използване на природни ресурси по време на строителството и експлоатацията на земните недра, почвите, водите и на биологичното разнообразие;

ИП е за нови обекти - площадки за подготовка за оползотворяване, рециклиране и материално оползотворяване на строителни отпадъци. То ще се реализира на площадки на територията на Област Шумен и област Тълговище. Не се предвиждат мащабни строително монтажни работи.

В двата етапа на строителство и експлоатация от природните ресурси ще се използва вода за питейно – битови и за технологични нужди.

Вода за питейно – битови нужди ще се осигурява от външна фирма, доставчик на бутилирана минерална вода.

Необходимите водни количества за технологични нужди – оросяване на площадката ще се прецизират в зависимост от работата на мобилната трощачка. При сключване на конкретен договор ще се вписва клауза с която за Възложителя/Инвеститора трябва да осигурят вода за оросяване на площадката.

Не се предвижда използване на други природни ресурси по време на строителството и експлоатацията.

г) генериране на отпадъци - видове, количества и начин на третиране, и отпадъчни води;

Очаква се от дейността на мобилната трощачка (дейностите по предварително третиране на строителни отпадъци включващи: сортиране, раздробяване, сепариране, натрошаване, фракциониране) да се формират следните отпадъци:

- 19 12 02 - черни метали
- 19 12 09 - минерали (например пясък, камъни)

В изготвената и утвърдена Проектната документация на конкретен обект, в ПУСО се съдържа прогноза за СО, които ще се образуват, и за степента на тяхното материално оползотворяване съгласно Приложение № 4. Във връзка с изискването на чл. 4. ал.1 от Наредба №2 за класификация на отпадъците, причинителят на отпадъци е длъжен да класифицира отпадъците, образувани в резултат от дейността му, като предприеме всички необходими действия по реда на тази наредба - в случаите на извършване на строителство/премахване на сгради това е собственика/възложителя на СМР.

Формираните от дейността на дружеството отпадъци ще бъдат класифицирани, ще бъдат събирани и съхранявани на обособени места, в съдове с обозначени код и наименование, като ще се вземат всички мерки за недопускане на смесването помежду им, както и на опасни с неопасни такива.

След натрупване на определени количества, отпадъците се предават за последващо третиране, рециклиране, оползотворяване и/или обезвреждане на фирми, притежаващи съответните разрешения, съгласно ЗУО и с които дружеството има сключен писмен договор.

От дейностите по механично третиране на строителни отпадъци, не се формират производствени отпадъчни води. Натрошаването и смилането на СО не е свързано с образуване на отпадъчни води. Предвидено е поставяне на химическа тоалетна. Ще се генерират само дъждовни отпадъчни води. Дъждовните води няма да имат контакт със замърсени и опасни вещества, в следствие на което няма да се формират замърсени дъждовни отпадъчни води.

д) замърсяване и вредно въздействие; дискомфорт на околната среда;

Опасността от замърсяване и дискомфорт на околната среда ще бъде сведена до минимум, ако площадката се експлоатира съобразно заложените технически и технологични решения и при спазване инструкциите и мерките за безопасност. Технологията на експлоатация изисква прилагането на изолиране на тази дейност от околната среда. При спазване на това изискване предвидената дейност няма да окаже негативно въздействие върху биоразнообразието в посочения район.

Очаква се генериране на неорганизираните емисии на прах при разтоварването на получаваните строителни отпадъци, натрошаването им и товаренето на рециклираните строителни материали. Ще се използват превозни средства със защитни покривала на товарите. Преди напускане на площадката гумите на същите подлежат на измиване. Периодично ще се извършва и оросяване на вътрешните пътища и площите за съхранение на СО, както и тези за съхранение и товарене на готовата продукция (рециклирани строителни материали). При сухо и топло време може да се прилага и допълнителна мярка – оросяване на куповете СО (преди натрошаване) и рециклирани строителни материали (преди натоварване и транспортиране).

Очаква се генериране на шум в околната среда при трошенето на строителните отпадъци, чието еквивалентно ниво на границата на промишлената площадка да е под граничните стойности на показателите за шум в околната среда (70 dB(A) за производствено-складови територии и зони, съгласно чл.5 на *Наредба № 6 от 26.06.2006 г. за показателите за шум в околната среда, отчитащи степента на дискомфорт през различните части на денонощието, граничните стойности на показателите за шум в околната среда, методите за оценка на стойностите на показателите за шум и на вредните ефекти от шума върху здравето на населението*).

На площадките няма да се приемат опасни отпадъци.

Няма да се съхраняват опасни вещества, надхвърлящи праговете количества на опасни вещества, посочени в Приложение 3 на ЗООС. При последващата експлоатация на ИП, очакваните ОХВ, които ще бъдат налични на площадката са както следва:

На територията на площадката няма да се използват опасни вещества, с изключение необходимо за работата на мобилната трошачка дизелово гориво. Дизеловото гориво се съхранява единствено в резервоара на самата трошачка, който е с вместимост 700 литра. На територията на площадката не се съхранява дизелово гориво в цистерни, резервоари и/или варели.

Не се очаква емитиране на вещества, в т.ч. приоритетни и/или опасни, при които се осъществява или е възможен контакт с почва и/или вода.

е) риск от големи аварии и/или бедствия, които са свързани с инвестиционното предложение

Не съществува риск от големи аварии и/или бедствия, които биха могли да възникнат при реализацията на инвестиционното предложение.

Добрата организация и използване на най-съвременни методи, ще гарантират недопускане на отрицателно въздействие върху околната среда, включително площадката и прилежащите и територии, както и висока степен на контрол на качеството при изпълнение на тези дейности.

Съществуват рискове от злополуки по време при експлоатацията на площадката, които могат да навредят на здравето на хората или на околната среда. Този риск е в пряка зависимост от квалификацията и съзнанието за отговорност на изпълнителите и обслужващия персонал и може да бъде сведен до минимум при стриктно спазване на мерките за безопасна работа.

При работа с инструментите се налага строго спазване на изискванията на Наредба № 2 / 22.03.2004 год. за минимални изисквания за здравословни и безопасни условия на труд при работа с електрически и друг вид инструменти, издадена от Министъра на труда и социалната политика и Министъра на регионалното развитие и благоустройството.

Всеки работник ще е инструктиран за работното си място и за съответния вид дейност, която ще изпълнява.

При експлоатацията на обекта, риска от инциденти се състои в авария по време на експлоатация на площадката; опасност от наводнения и опасност от възникване на пожари.

Всички дейности ще са съобразени с план за безопасност и здраве.

По време на експлоатация условията на труд ще бъдат съобразени с Наредба № РД-07-2 от 16 декември 2009 г. за условията и реда за провеждането на периодично обучение и инструктаж на работниците и служителите по правилата за осигуряване на здравословни и безопасни условия на труд, издадена от Министерството на труда и социалната политика.

При природни бедствия, включително при земетресения, наводнения, опасност от радиационно или химическо замърсяване или терористични заплахи, ще се изпълнява Вътрешен аварийен план.

При пожар ще се действа, съгласно изготвените указанията за противопожарна защита. Предвидено е да се сигнализира на „Гражданска защита“ и служба „Пожарна и аварийна безопасност“ в съответния аварийен план. Ще са налични прахови пожарогасители и/или кофпомпа за вода с мокрител и др.

ж) рисковете за човешкото здраве поради неблагоприятно въздействие върху факторите на жизнената среда по смисъла на § 1, т. 12 от допълнителните разпоредби на Закона за здравето.

До получаване на Разрешение за дейности с отпадъци по чл. 35 от ЗУО, дружеството няма да извършва посочените в ИП дейности със СО на строителни обекти (площадки по чл.20, ал.1, т.1 и т.2 от Наредбата за управление на СО), разположени в 14-те общини на територията на Област Шумен и Област Търговище.

Във връзка с това на този етап от ИП не може да се предвидят рисковете върху факторите на жизнената среда, определени съгласно Закона за здравето:

- води, предназначени за питейно-битови нужди – на този етап неприложимо
- води, предназначени за къпане – на този етап неприложимо
- минерални води, предназначени за пиене или за използване за профилактични, лечебни или за хигиенни нужди – на този етап неприложимо

- шум и вибрации в жилищни, обществени сгради и урбанизирани територии – на този етап неприложимо

- йонизиращи лъчения в жилищните, производствените и обществените сгради - не съществува риск, тъй като при реализацията на инвестиционното предложение не се очаква генериране на йонизиращи лъчения;

- нейонизиращи лъчения в жилищните, производствените обществени сгради и урбанизираните територии - не съществува риск, тъй като при реализацията на инвестиционното предложение не се очаква генериране на нейонизиращи лъчения;

- химични фактори и биологични агенти в обектите с обществено предназначение - не съществува риск, тъй като при реализацията на инвестиционното предложение няма да се използват химични вещества и биологични агенти;

- курортни ресурси - на този етап неприложимо

- въздух – съществува минимален риск, който се управлява чрез мерките за минимизиране на неорганизираните емисии на прах при товаро-разтоварвани дейности със СО. Мерките са посочени в точка II, 1 д.

След получаване на Разрешение за дейности с отпадъци по чл. 35 от ЗУО, при сключване на договор за извършване на услугите строителство и/или разрушаване, когато в инвестиционния проект и с ПУСО е предвидено строителната площадка и/или площадката, на която се извършва премахването на строеж да изпълняват функциите на площадка за материално оползотворяване на строителни отпадъци и Възложителя писмено е изявил своето желание за това. Дружеството има задължение да уведоми директора на РИОСВ – Шумен, не по-късно от 14 дни преди започването на дейностите със СО за местоположението на площадката, за тяхното извършване и за датата на започването им за всяка конкретна площадка. Именно на този етап ще бъдат предоставени и всички необходими данни свързани с конкретния обект и предвидените дейности със СО, което ще даде възможност да се направи подробен анализ за рисковете за човешкото здраве поради неблагоприятно въздействие върху факторите на жизнената среда.

2. Местоположение на площадката, включително необходима площ за временни дейности по време на строителството.

"ЕКО РМ" ЕООД ще кандидатства за Разрешително по чл. 35 от ЗУО за дейности по предварително третиране на СО, чрез използване на мобилна трошачна инсталация на мястото на образуване и материално оползотворяване в конкретни строителни обекти на територията на Област Шумен и Област Търговище.

Площадките, на които ще бъде извършвана дейността по третиране на СО ще бъдат собственост на възложителите на СМР и/или дейностите по разрушаване. Задълженията за третиране на СО от "ЕКО РМ" ЕООД ще бъдат регламентирани посредством сключен договор между собственика на конкретния обект и дружеството.

В изпълнение на изискванията на Глава Трета от Наредбата за управление на СО, дружеството ни ще уведомява компетентния орган за местоположението на площадката за извършване на дейности и за датата на започването им – за всяка конкретна площадка, като представя и писмен договор с лицата, на чиято площадка ще се извършват дейностите.

Всички дейности ще се извършват в конкретния имот, без да се засягат съседни терени.

Реализацията и последващата експлоатация на инвестиционното предложение е с локален характер и няма да окаже трансгранично въздействие.

3. Описание на основните процеси (по проспектни данни), капацитет, включително на съоръженията, в които се очаква да са налични опасни вещества от приложение № 3 към ЗООС.

Основните процеси (дейности) при реализацията на инвестиционното предложение включват:

➤ **Предварително раздробяване** - Предварителното раздробяване ще се извършва със специализирани верижни и колесни багери оборудвани с хидравличен, хидравлична ножица с обхват минимум 800 мм за едро раздробяване на строителните отпадъци. Целта е да бъде редуциран размера на третирания СО преди подаването му към мобилната трошачка. Дейността се извършва, когато размера на СО е по голям от отвора на трошачката. В повечето случаи това са СО, за които няма техническа възможност раздробяването да се извърши на площадката на образуване, т.к. се формират предимно от премахване/разрушаване на сгради и представляват основно отпадъци с кодове: 17 01 01 бетон; 17 01 03 керемиди, плочки и керамични изделия ; 17 03 02-асфалтови смеси, различни от упоменатите в 17 03 01; 17 06 04 - изолационни материали, различни от упоменатите в 17 06 01 и 17 06 03; 17 08 02- строителни материали на основата на гипс, различни от упоменатите в 17 08 01.

➤ **Сепариране** - Прилага се за стоманобетонните отпадъци и се извършва след предварителното раздробяване на СО. Ако при разбиването се използва верижен багер с хидравличен чук –армировката от стоманобетона се отделя с магнити или ако позволява обстановката-ръчно. В повечето случаи се използва верижен багер с хидравлична ножица, което позволява на оператора на машината, раздробявайки големите стоманобетонни късове чрез „схрусване“, паралелно да изважда и армировката използвайки ножиците като „щипки“.

➤ **Натрошаване и пресяване/фракционизиране** Натрошаването може да се извърши на няколко стъпки, с оглед оптимизиране на технологичните процеси и натовареност на оборудването и постигане на определена зърнометрия на рециклирания материал и форма на зърната му.

За натрошаването ще бъде използвана мобилна трошачка KEESTRAK DESTROYER 1312 със следните технически характеристики:

- Захранващ бункер – 7 м³;
- Вибриращ шредер с дължина 2200 мм и ширина 1250 мм, захранван от хидравличен мотор 11kW и регулируеми обороти от 0 до 900 в минута;
- Две транспортни ленти с дължина 3000 мм и ширина 1250 мм, задвижвани от 15kW мотор;
- Подситен контейнер 2800/1000 мм с реверсивна лента за подаване пресетия материал на страничния конвейер;
- Ударна трошачка с отвор за подаване 850/1280 мм и капацитет от 150 до 400 т/ч;
- Вибриращ питател – 3180/1300 мм захранван от хидравличен двигател с мощност 7,5 kW.

KEESTRAK DESTROYER 1312 е верижна, самоходна, задвижвана от дизелов двигател трошачна инсталация. Изключително здравата конструкция дава възможност за работа в най-тежки условия. Машината е предназначена да произвежда различни фракции в зависимост от настройката и благодарение на подсилената си конструкция може да обработва материал с размери до 250 мм при максимален капацитет до 400 т/ч. KEESTRAK DESTROYER 1312 е идеално подходяща за раздробяване на средно твърд камък като варовик и всички материали на минерална основа, като напр. бетон, тухли, асфалт и др.

След позициониране на трошачната инсталация, материалът директно ще се изсипва в приемния бункер, откъдето ще се подава от питател в роторна трошачка за претрошаването ѝ.

Там материалът, в зависимост от предварителната настройка ще се натрошава до късове с размер:

- 0–63 мм, използван предимно в пътното строителство (например за пътна основа)
- 63–150 мм, използва се предимно за възстановяване на терени в изкопни зони и/или за инженерни приложения при ландшафно оформление, в случаите когато строителни отпадъци се използват като заместители на неотпадъчни материали (*оползотворяването в обратни насипи*).

Прогнозният капацитет на съоръжението ще бъде до 400 тона за час. Предвидените работни дни за инсталацията са – до 240 дни, съобразно количеството на планираните профилактични, основни и евентуално аварийни ремонти, при работен график от 5 дни в седмицата, 8 часа дневно и ефективно работно време 7,5 часа за денонощие.

За предварително третиране-натрошаване и пресяване (фракциониране) в мобилната ТСИ ще постъпват инертните СО (кодове 17 01 01, 17 01 02, 17 01 03, 17 01 07) и други селективно събрани от строителните обекти (17 03 02, 17 06 04, 17 08 02)

R5-Рециклиране/възстановяване на други неорганични материали:

По смисъла на *Наредбата за управление на СО*: "Рециклиране на строителните отпадъци" е всяка дейност по оползотворяване на строителните отпадъци, посредством която строителните отпадъци се преработват в строителни продукти, материали или вещества с оглед на използването им за първоначална употреба и/или за други употреби. Рециклирането на СО не включва оползотворяването на СО за получаване на енергия и преработване в материали, които ще се използват като горива.

Дейността ще се извършва с мобилна ТСИ представляваща ударна трошачка, тъй като ударните трошачки осигуряват по –добра кубовидна форма на зърната повече натрошени повърхности, т.е. по подходящи са при производството на рециклирани добавъчни материали. Пресяването се извършва по време на натрошаването в инсталацията, с оглед разделянето на СО на фракции. За пресяването ще се използва системата от сита, които са интегрирани към трошачната инсталация.

Получените фракции, които няма да се използват за обратни насипи, ще бъдат окачествени и използвани от дружеството ни или от други юридически лица за последващо оползотворяване/рециклиране.

Дейността се извършва с:

Бетон и стоманобетон (код 17 01 01) - Този вид СО са сред най-разпространените, тъй като бетонът е един от най-използваните строително материали. Тези СО се генерират основно при реконструкция и разрушаване на сгради и съоръжения. Бетонните СО от разрушаване на сгради имат много висок потенциал за рециклиране. Те съдържат скални материали и цимен, които са инертни. Технологиата за рециклиране е сравнително проста-раздробяване на големите късове, сепариране-отделяне на армировката, натрошаване с пресяване/фракциониране. Крайният продукт от рециклиране на бетонните СО са фракции от трошен материал, по подобие на трошен камък от естествени скални материали. Тези рециклирани фракции могат да бъдат използвани за същите цели като естествените материали - от материали за насип до добавъчен материал за бетон и асфалт (рециклирани добавъчни материали).

В зависимост от процесите на преработка, рециклираните материали много често отговарят на изискванията така, както и първоначалните материали, т.е. тяхната употреба в строителството не би следвало да бъде ограничена. Подобно на останалите материали, произведени от отпадъци, продуктите от оползотворяването на СО се използват главно в

т.н. ниско строителство като: общ пълнител; пълнител при дренажни работи; като основа при изграждането на пътища, паркинги и гаражи и т.н.

Асфалтобетон (код 17 03 02) - Асфалтобетонните отпадъци се генерират главно при пътностроителни, ремонтни, рехабилитационни и експлоатационни дейности, както и при ремонта на и реконструкцията на улици, паркинги, складови площи и други подобни.

Асфалтобетонът е материал, състоящ се от добавъчни материали (трошен камък и пясък) и битумно свързващо вещество с малки количества минерални добавки. Това е материал с много висок потенциал за рециклиране и повторна употреба.

В българската строителна практика фрезованият асфалт се използва повторно без последваща обработка, предимно като настилка за временни и обслужващи пътища, както и за дренажни слоеве на паркинги, складови площи и др.

Когато скалните материали са резултат от процесите на ремонт и разрушаване на сградите, те също могат да се натрошават и да се използват като фракционен материал.

Минерали (например пясък, камъни) (код 19 12 09) – Минерали ще се генерират от дейността на мобилната трошачка след третирането на инертните строителни отпадъци. Тези фракции могат да бъдат използвани за същите цели като естествените материали - от материали за насип до добавъчен материал за бетон (рециклирани добавъчни материали).

В зависимост от процесите на преработка, рециклираните материали много често отговарят на изискванията така, както и първоначалните материали, т.е. тяхната употреба в строителството не би следвало да бъде ограничена. Подобно на останалите материали, произведени от отпадъци, продуктите от оползотворяването на СО се използват главно в т.н. ниско строителство като: общ пълнител; пълнител при дренажни работи; като основа при изграждането на пътища, паркинги и гаражи и т.н.

Други отпадъци (включително смеси от материали) от механично третиране на отпадъци, различни от упоменатите в 19 12 11 (код 19 12 12) – Смеси от инертни строителни отпадъци ще се генерират от дейността на мобилната трошачка след третирането на инертните строителни отпадъци. Тези фракции могат да бъдат използвани за същите цели главно като: общ пълнител; пълнител при дренажни работи; като основа при изграждането на пътища, алеи, паркинги и гаражи и т.н.

R 10 Обработване на земната повърхност, водещо до подобрения за земеделието или околната среда.

По смисъла на Наредбата за управление на СО: "Оползотворяване в обратен насип" е дейност по оползотворяване, при която инертни отпадъци се използват за възстановяване на терени в изкопни зони и/или за инженерни приложения при ландшафтно оформление, в случаите, когато строителни отпадъци се използват като заместители на неотпадъчни материали.

Дейността се извършва в конкретен строителен обект, на база разработена и одобрена проектана документация за обекта, съгласно изискванията посочени в чл.21, ал.1, т.1 от Наредбата за управление на СО. Представлява използване на строителни отпадъци в това число и предварително натрошени СО) в обратни насипи.

Селективно събраните от строителство и разрушаване отпадъци с кодове 17 01 01, 17 01 02, 17 01 03, 17 01 07; 17 03 02, 17 06 04, 17 08 02 се подлагат първо за дейност **R 12** (предварително раздробяване, сепариране, натрошаване и фракционирание), с което се изпълнява условието от чл.21, ал.1, т.4 от цитираната наредба, след което се с получения материал се изпълняват обратните насипи в обектите.

Дейността **R 10** се извършва и с отпадъци с кодове 17 05 04; 19 12 09 и 19 12 12. Тези отпадъци също притежават инертни свойства, но не е необходимо да бъдат полагани на дейност по предварително третиране, преди използването им в обратни насипи, тъй като

отпадъците с код 17 05 04 представляват материали в естествено състояние, а отпадъците с кодове 19 12 09 и 19 12 12 са генерирани от дейностите по предварително третиране на строителни отпадъци в мобилните инсталации и съоръжения включващи: *сортиране, раздробяване, сепариране, натрошаване, фракционирание*.

В инженерната практика съществуват различни методи за уплътняване на земната основа, като най-масово в зависимост от почвените условия и желаната дълбочина на уплътняване се използват следните техники:

- Ръчни механични трамбовки-ефективна дълбочина на уплътняване: 0.10-0.40 м.;
- Уплътняване посредством класически (статични) валяци-ефективната дълбочина на уплътняване: 0.2-0.5 м.;
- Уплътняване посредством динамични валяци- ефективна дълбочина на уплътняване: 0.4-1.0 м.;
- Импулсно уплътняване- ефективна дълбочина на уплътняване: 2.0-7.0 м.;
- Уплътняване с тежки трамбовки- ефективна дълбочина на уплътняване: 10.0-14.0 м.

Изборът на конкретна технология на уплътняване зависи от редица фактори, сред които:

- местоположението на строителната площадка;
- наличие на чувствителни сгради в съседство;
- вид и свойства на земната основа;
- желана дълбочина на уплътняване;
- вид на новостроящата се конструкция;
- технологични ограничения и себестойност на уплътнителните работи.

Дейността ще се извършва кампанийно, като капацитета е до 400 т/ч.

4. Схема на нова или промяна на съществуваща пътна инфраструктура.

На този етап от ИП и до получаване на Разрешение за дейности с отпадъци по чл. 35 от ЗУО, дружеството ни няма да извършва посочените в ИП дейности със СО на строителни обекти (площадки по чл.20, ал.1, т.1 и т.2 от Наредбата за управление на СО, разположени на територията на Област Шумен и Област Търговище.

Във връзка с това не можем да предоставим информация за нова или промяна на съществуваща пътна инфраструктура.

След получаване на Разрешение за дейности с отпадъци по чл. 35 от ЗУО, при сключване на договор за извършване на услугите строителство и/или разрушаване, когато в инвестиционния проект и с ПУСО е предвидено строителната площадка и/или площадката, на която се извършва премахването на строеж да изпълняват функциите на площадка за материално оползотворяване на строителни отпадъци и Възложителя писмено е изявил своето желание за това, "ЕКО РМ" ЕООД ще уведоми на директора на РИОСВ – Шумен не по-късно от 14 дни преди започването на дейностите със СО за местоположението на площадката, за тяхното извършване и за датата на започването им за всяка конкретна площадка. Именно на този етап ще бъдат предоставени и всички необходими данни свързани с техническата инфраструктура и наличните пътни комуникации за конкретния обект.

5. Програма за дейностите, включително за строителство, експлоатация и фазите на закриване, възстановяване и последващо използване.

За изграждане на необходимата инфраструктура, покриваща изискванията за упражняване на дейността на дружеството, няма да се налага извършването на мащабни строителни работи.

Предвидени са монтажни дейности свързани с поставяне на ограда от свободно стоящи оградни платна, както и поставяне на фургони за персонала и химическа тоалетна.

Всички строителни работи ще са съобразени със строителните нормативни документи, актуални спрямо нашата нормативна уредба.

6. Предлагани методи за строителство.

При всички случаи, когато в инвестиционния проект и с ПУСО е предвидено строителната площадка и/или площадката, на която се извършва премахването на строеж да изпълняват функциите на площадка за материално оползотворяване на строителни отпадъци и Възложителя писмено е изявил своето желание за това в сключен договор за извършване на услугите строителство и/или разрушаване, Дружеството ни като Изпълнител/подизпълнител ще използва стандартни методи за изпълнение на възложените СМР, съобразявайки се със строителните нормативни документи, актуални спрямо нашата нормативна уредба.

7. Доказване на необходимостта от инвестиционното предложение.

Инвестиционното предложение по своята същност представлява дейност по предварително третиране на СО, чрез използване на мобилна инсталация и съоръжения на мястото на образуване-конкретните строителни обекти (*строителната площадка или площадката, на която се извършва премахването на строеж*), разположени на територията на Област Шумен и Област Търговище. То включва и материално оползотворяване на инертни строителни отпадъци чрез тяхното рециклиране и превръщането им в рециклирани строителни материали, т.е. реализацията му съдейства за постигане на целите по чл.32 от ЗУО.

Възможно приложение на рециклираните строителни материали – при изграждане на насипи и подосновни пластове в пътното строителство, временни пътища и работни площадки, за изпълнение на вертикални планировки и обратни насипи около сгради и т.н., когато това е заложено в проекта за съответния обект.

ИП ще се реализира в конкретни строителни обекти на територията на Област Шумен и Област Търговище. Площадките, на които ще бъде извършвана дейността по третиране на СО ще бъдат собственост на Възложителите/Инвеститорите на СМР и/или дейностите по разрушаване.

За всеки конкретен строителен обект – предмет на бъдещи дейности свързани с настоящето ИП, Възложителя/Инвеститора трябва да е изготвил и съгласувал проектна документация с всички органи и лица, чието разрешение, съдействие или становище е необходимо. Това е етапът в който компетентния орган (РиОСВ), съобразно местоположението, характера и мащаба на конкретния обект (предмет на проектиране от страна на Инвеститор/Възложител) ще извършва преценка: дали площадките, предмет на ИП попадат в защитени територии по смисъла на Закона за защитените територии и защитени зони, съгласно Закона за биологичното разнообразие; дали се усвояват плодотворни земеделски земи и до каква степен заложените в ПУСО дейности със СО могат да доведат до появата на значителни въздействия върху околната среда и нарушаване на естественото ѝ състояние. Компетентния орган ще е изрази своето становище за допустимостта на предложението.

Дружеството кандидатства за разрешение за дейности по предварително третиране на строителни отпадъци, чрез използване на мобилна инсталация на мястото на образуване и материално оползотворяване в конкретни строителни обекти на територията на цитирани две области.

С увеличаването на броя на фирмите от този бранш, притежаващи необходимите разрешителни по чл.35 от ЗУО - за извършване на посочените дейности ще се повиши

конкуретноспособността. Несъмнено това ще даде по-добра възможност на Инвеститори/Възложители при избор на фирма Изпълнител на конкретни дейности и до голяма степен ще предотврати монополизирането тези дейности от фирми на местни нива.

8. План, карти и снимки, показващи границите на инвестиционното предложение, даващи информация за физическите, природните и антропогенните характеристики, както и за разположените в близост елементи от Националната екологична мрежа и най-близко разположените обекти, подлежащи на здравна защита, и отстоянията до тях.

"ЕКО РМ" ЕООД кандидатства за разрешение за дейности по предварително третиране на строителни отпадъци, чрез използване на мобилна инсталация на мястото на образуване и материално оползотворяване в конкретни строителни обекти на територията на Област Шумен и Област Търговище.

До получаване на Разрешение за дейности с отпадъци по чл. 35, ал.1, издадено от Директора на РИОСВ – Шумен, дружеството няма да извършва посочените в ИП дейности със СО на строителни обекти (площадки по чл.20, ал.1, т.1 и т.2 от Наредбата за управление на СО).

Във връзка с това на този етап от ИП не можем да предоставим конкретна информация, включваща план, карти и снимки, показващи границите на инвестиционното предложение, даващи информация за физическите, природните и антропогенните характеристики, както и за разположените в близост елементи от Националната екологична мрежа и най-близко разположените обекти, подлежащи на здравна защита, и отстоянията до тях .

Площадките, на които ще бъде извършвана дейността по третиране на СО ще бъдат собственост на възложителите на СМР и/или дейностите по разрушаване. Задълженията за третиране на СО от "ЕКО РМ" ЕООД ще бъдат регламентирани посредством сключен договор между собственика на конкретния обект и дружеството. Ако в инвестиционния проект и с ПУСО е предвидено и Възложителя писмено е изявил своето желание за това при сключване на договор за извършване на услугите строителство и/или разрушаване-строителната площадка и/или площадката, на която се извършва премахването на строеж ще изпълняват функциите на площадка за материално оползотворяване на строителни отпадъци.

В изпълнение на изискванията на Глава Трета от Наредбата за управление на СО, "ЕКО РМ" ЕООД ще уведомява контролния орган - РИОСВ – Шумен за местоположението на площадката за извършване на дейности и за датата на започването им – за всяка конкретна площадка, като представя и писмен договор с лицата, на чиято площадка ще се извършват дейностите. Именно на този етап ще бъдат предоставени и всички необходими данни за конкретния обект, включващи план, карти и снимки, показващи границите на инвестиционното предложение, даващи информация за физическите, природните и антропогенните характеристики, както и за разположените в близост елементи от Националната екологична мрежа и най-близко разположените обекти, подлежащи на здравна защита, и отстоянията до тях.

Реализацията и последващата експлоатация на инвестиционното предложение е с локален характер и няма да окаже трансгранично въздействие.

9. Съществуващо земеползване по границите на площадката или трасето на инвестиционното предложение.

На този етап-неприложимо

10. Чувствителни територии, в т.ч. чувствителни зони, уязвими зони, защитени зони, санитарно-охранителни зони около водоизточниците и съоръженията за питейно-битово водоснабдяване и около водоизточниците на минерални води, използвани за лечебни, профилактични, питейни и хигиенни нужди и др.; Национална екологична мрежа.

Дружеството кандидатства за разрешение за дейности по предварително третиране на строителни отпадъци, чрез използване на мобилна инсталация на мястото на образуване и материално оползотворяване в конкретни строителни обекти на територията на Областите Шумен и Търговище.

До получаване на Разрешение за дейности с отпадъци по чл. 35 от ЗУО, дружеството няма да извършва посочените в ИП дейности със СО на строителни обекти (площадки по чл.20, ал.1, т.1 и т.2 от Наредбата за управление на СО), разположени на територията на Областите Шумен и Търговище.

Във връзка с това на този етап от ИП не можем да предоставим конкретна информация, дали строителните обекти (площадки по чл.20, ал.1, т.1 и т.2 от Наредбата за управление на СО) ще попадат в чувствителни територии, в т.ч. чувствителни зони, уязвими зони, защитени зони, санитарно-охранителни зони около водоизточниците и съоръженията за питейно-битово водоснабдяване и около водоизточниците на минерални води, използвани за лечебни, профилактични, питейни и хигиенни нужди и др.; Национална екологична мрежа.

За всеки конкретен строителен обект на територията на двете области – предмет на бъдещи дейности свързани с настоящето ИП, Възложителя/Инвеститора трябва да е изготвил и съгласувал проектна документация с всички органи и лица, чието разрешение, съдействие или становище е необходимо. Това е етапът в който компетентния орган - РИОСВ, съобразно местоположението, характера и мащаба на конкретния обект-предмет на проектиране от страна на Инвеститор/Възложител - ще извършва преценка за вероятната степен на отрицателно въздействие върху видовете, предмет на опазване в Защитени зони и ще изрази своето становище за допустимостта му.

В изпълнение на изискванията на Глава Трета от Наредбата за управление на СО, "ЕКО РМ" ЕООД ще уведомява контролния орган (РИОСВ – Шумен) за местоположението на площадката за извършване на дейности и за датата на започването им – за всяка конкретна площадка, като представя и писмен договор с лицата, на чиято площадка ще се извършват дейностите.

Директорът на РИОСВ или упълномощено от него длъжностно лице, в 7-дневен срок от уведомяването за местоположението на обекта, извършва проверка на съответната площадка. При необходимост директорът на РИОСВ или упълномощено от него длъжностно лице издава предписания за привеждане на площадката и/или дейността в съответствие с нормативните изисквания. В 7-дневен срок от проверката директорът на РИОСВ се произнася със становище по дейността, като може да постави допълнителни условия за конкретния обект.

Територията на Област Шумен попада изцяло или отчасти в границите на следните защитени зони (Натура 2000 места) по смисъла на Закона за биологичното разнообразие /ЗБР/:

- BG 0000106 „Хърсовска река“ за опазване на природните местообитания и на дивата флора и фауна (обявена със Заповед № РД-990/ 10.12.2020 г. на министъра на околната среда и водите, обн. ДВ бр. 9/ 02.02.2021 г.);
- BG 0000138 „Каменица“ за опазване на природните местообитания и на дивата флора и фауна (обявена със Заповед № РД-690/ 25.08.2020 г. на МОСВ, обн. ДВ бр. 80/ 11.09.2020 г.);

- BG 0000602 „Кабиюк“ за опазване на природните местообитания и на дивата флора и фауна (обявена със Заповед № РД-301/31.03.2021 г. на МОСВ. обн. ДВ бр. 49/11.06.2021 г.);
 - BG 0000382 „Шуменско плато“ за опазване на природните местообитания и на дивата флора и фауна (обявена със Заповед № РД-1032/ 17.12.2020 г. на МОСВ. обн. ДВ бр. 19/ 02.03.2021 г.);
 - BG 0000104 „Провадийско- Роякско плато“ за опазване на природните местообитания и на дивата флора и фауна (обявена със Заповед № РД-988/ 10.12.2020 г. на МОСВ. обн. ДВ бр. 6/ 22.01.2021 г.);
 - BG 0000501 „Голяма Камчия“ за опазване на природните местообитания и на дивата флора и фауна, включена в списъка от защитени зони, приет от Министерски съвет с Решение № 122/ 02.03.2007г., ДВ бр. 21/ 09.03.2007г.; изменено с Решение № 615/ 02.09.2020г. на МС. ДВ бр. 79/ 08.09.2020г.; към момента 33 BG 0000501 „Голяма Камчия“ не е обявена със заповеди с наложени режими и ограничения съгласно ЗБР;
 - BG 0000421 „Преславска планина“ за опазване на природните местообитания и на дивата флора и фауна (обявена със Заповед № РД-293/31.03.2021 г. на МОСВ. обн. ДВ бр. 47 /04.06.2021 г.);
 - BG 0000178 „Тича“ за опазване на природните местообитания и на дивата флора и фауна (обявена със Заповед № РД-319/ 31.03.2021 г. на МОСВ. обн. ДВ бр. 51/ 18.06.2021 г.);
 - BG 0000393 „Екокоридор Камчия- Емине“ за опазване на природните местообитания и на дивата флора и фауна (обявена със Заповед № РД-335/ 31.03.2021 г. на министъра на околната среда и водите, обн. ДВ бр. 53/ 25.06.2021г.);
 - BG 0000149 „Ришки проход“ за опазване на природните местообитания и на дивата флора и фауна (обявена със Заповед № РД-991/ 10.12.2020 г. на Министъра на околната среда и водите, обн. ДВ бр. 10/ 05.02.2021 г.);
 - BG 0000117 „Котленска планина“ за опазване на природните местообитания и на дивата флора и фауна (обявена със Заповед № РД-986/ 10.12.2020 г. на МОСВ, обн. ДВ бр. 5/ 19.01.2021 г.);
 - BG 0002038 „Провадийско- Роякско плато“ за опазване на дивите птици (обявена със Заповед № РД-134/ 10.02.2012 г. на Министъра на околната среда и водите, обн. ДВ бр.26/ 30.03.2012 г., допълнена и изменена със Заповед № РД-73/ 28.01.2013 г. на МОСВ. обн. ДВ бр. 10/ 05.02.2013 г.);
 - BG 0002029 „Котленска планина“ за опазване на дивите птици (обявена със Заповед № РД-910/11.12.2008 г. на министъра на околната среда и водите, обн. ДВ бр. 15/ 24.02.2009 г., изменена и допълнена със Заповед № РД-72/ 28.01.2013 г. на МОСВ. обн. ДВ бр. 10/ 05.02.2013 г.).
- В териториалния обхват на област Шумен попадат и следните защитени територии по смисъла на Закона за защитените територии /ЗЗТ/:
- Природен парк „Шуменско плато“, обявен за народен парк със Заповед № 79/05.02.1980 г. на КОПС при МС (ДВ бр. 21/1980 г.), прекатегоризиран в природен парк със Заповед № РД- 563/08.05.2003 г. на МОСВ (ДВ бр. 60/2003 г.); с Решение на Министерски съвет № 464/ 23.06.2011 г. е приет План за управление на парка;
 - Резерват „Букака“, обявен със Заповед № 79/05.02.1980 г. на КОПС при МС (ДВ бр. 21/1980 г.). актуализирана е площта със Заповед № РД-1986/28.02.2013 г. (ДВ бр.33/2013г.);
 - Поддържан резерват „Дервиша“, обявен за резерват с постановление на МС № 13427/ 23.10.1948г. на МЗГ. прекатегоризиран в поддържан резерват със Заповед № РД-

361/15.10.1999 г. на МОСВ (ДВ бр. 97/1999 г.). Със Заповед № РД- 317/30.05.2006 г. на МОСВ (ДВ бр. 55/2006 г.) е актуализирана площта;

- Поддържан резерват „Патлейна“, обявен за природен резерват с Постановление на МЗГ № 13428/23.10.1948 г. Разширен със Заповед № 977/26.12.1979г. и прекатегоризиран в поддържан резерват със Заповед № РД- 360/ 15.10.1999 г. на МОСВ (ДВ бр. 97/1999г.). Със Заповед № РД- 316/30.05.2006 г. на МОСВ е актуализирана площта.

- Поддържан резерват „Моминград“, обявен за природен резерват със Заповед № 665/ 03.05.1960 г. на Главно управление на горите и прекатегоризиран в поддържан резерват със Заповед № РД-375/15.10.1999 г. на МОСВ (ДВ бр. 97/1999 г.);

- Защитена местност „Мадарски скални венци“, обявена със Заповед № РД- 535/12.07.2012 г. на МОСВ;

- Защитена местност „Блатно кокиче“, местност Калпунар, землище с. Кочово“, обявена със Заповед № 1938/03.07.1970 г. на МГГП;

- Защитена местност „Находище на блатно кокиче“, земл. с. Осмар“. обявена със Заповед № 608/23.08.1979 г. на КОПС;

- Защитена местност „Дъбовете“, обявена със Заповед № 446/09.08.1978 г. на КОПС за природна забележителност и прекатегоризирана в защитена местност със Заповед № РД-956/ 25.07.2003 г. на МОСВ;

- Защитена местност „Могилата“, обявена със Заповед № 4051/29.12.1973 г. като природна забележителност и прекатегоризирана в защитена местност със Заповед № РД- 960/25.07.2003 г. на МОСВ;

- Защитена местност „Конски кестен“, обявена за буферна зона на Поддържан резерват „Дервиша“ със Заповед № 578/17.06.1986 г. на КОПС и прекатегоризирана в защитена местност със Заповед № РД-512/12.07.2007 г. на МОСВ;

- Защитена местност „Див рожков“, обявена за буферна зона на Поддържан резерват „Патлейна“ със Заповед № 578/ 17.06.1986г. на КОПС и прекатегоризирана в защитена местност със Заповед № РД-521/12.07.2007 г. на МОСВ;

- Защитена местност „Чибуклията“. обявена със Заповед № 333/16.05.1991 г. на МОСВ;

- Защитена местност „Червен божур“, обявена със Заповед № РД-311/30.05.2006 г. на МОСВ;

- Защитена местност „Дебелеца“. обявена със Заповед № РД-313/30.05.2006 г. на МОСВ;

- Защитена местност „Челеклията“, обявена със Заповед № РД-312/30.05.2006 г. на МОСВ;

- Защитена местност „Марашка кория“, обявена като Природна забележителност със Заповед № 416/12.06.1979 г. на КОПС и прекатегоризирана в защитена местност със Заповед № РД- 958/25.07.2003 г. на МОСВ;

- Защитена местност „Каньона“, обявена със Заповед № РД-330/23.04.2012 г. на МОСВ;

- Природна забележителност „Скока“, обявена със Заповед № РД-314/30.05.2006 г. МОСВ.

Територията на Област Търговище попада изцяло или отчасти в границите на следните защитени зони (Натура 2000 места) по смисъла на Закона за биологичното разнообразие /ЗБР/:

- BG 0002029 „Когленска планина“ за опазване на дивите птици (обявена със Заповед № РД-910/11.12.2008 г. на Министъра на околната среда и водите, обн. ДВ бр. 15/ 24.02.2009 г., изменена и допълнена със Заповед № РД-72/ 28.01.2013 г. на МОСВ, обн. ДВ бр. 10/ 05.02.2013 г.);

- BG 0002093 „Овчарово“ за опазване на дивите птици (обявена със Заповед № РД-844/17.11.2008 г. на Министъра на ОСВ (ДВ бр. 12/ 13.02.2009 г.);
- BG 0002025 „Ломовете“ за опазване на дивите птици (Заповед № РД-382/ 19.04.2013 г. на Министъра на околната среда и водите за промяна на защитената зона. обн. ДВ бр.50/ 07.06.2013 г., във връзка със Заповед № РД-562/ 05.09.2008 г. на МОСВ за обявяване на защитената зона. обн. ДВ бр.84/ 26.09.2008 г.);
- BG BC 0000421 „Преславска планина“ за опазване на природните местообитания и на дивата флора и фауна (обявена със Заповед № РД-293/ 31.03.2021 г. на МОСВ. обн. ДВ бр. 47 /04.06.2021 г.);
- BG 0000211 „Твърдишка планина“ за опазване на природните местообитания и на дивата флора и фауна (обявена със Заповед № РД- 326/ 31.03.2021 г. на МОСВ. обн. ДВ бр. 52/22.06.2021 г.);
- BG 0000279 „Стара река“ за опазване на природните местообитания и на дивата флора и фауна (приета от Министерски съвет с Решение № 122/ 02.03.2007г., обн. ДВ бр. 21/ 09.03.2007г., изм. с Решение № 615/02.09.2020 г., обн. ДВ бр. 79/ 08.09.2020 г.; към момента 33 BG 0000279 „Стара река“ не е обявена със заповеди с наложени режими и ограничения съгласно ЗБР);
- BG 0000432 „Голяма река“ за опазване на природните местообитания и на дивата флора и фауна приета от Министерски съвет с Решение № 122/ 02.03.2007г., обн. ДВ бр. 21/ 09.03.2007г., изм. с Решение № 615/02.09.2020 г., обн. ДВ бр. 79/ 08.09.2020 г.; към момента 33 BG 0000432 „Голяма река“ не е обявена със заповеди е наложени режими и ограничения съгласно ЗБР);
- BG 0000608 „Ломовете“ за опазване на природните местообитания (обявена със Заповед № РД-1024/17.12.2020 г. на МОСВ, обн. ДВ бр. 18/ 02.03.2021 г.);
- BG 0000589 „Марина дупка“ за опазване на природните местообитания (обявена със Заповед № РД-100/09.02.2015 г. на Министъра на ОСВ, обн. ДВ бр. 17/ 06.03.2015 г.).

В териториалния обхват на област Търговище попадат и следните защитени територии по смисъла на Закона за защитените територии /ЗЗТ/:

- Защитена местност „Божур поляна“ (обявена със Заповед № РД-315/ 30.05.2006г. на МОСВ);
- Защитена местност „Урумово лале“ (обявена със Заповед № 853/ 10.08.1983г. на КОПС. Заповед № РД-957/25.07.2003г. на МОСВ за прекатегоризация);
- Защитена местност „Игликина поляна“ (обявена със Заповед № 448/ 25.04.1984г. на КОПС. Заповед № РД-955/25.07.2003г. на МОСВ за прекатегоризация);
- Защитена местност „Петка балкан“ (обявена със Заповед № 215/ 05.04.1979г. на КОПС. Заповед № РД-959/25.07.2003г. на МОСВ за прекатегоризация);
- Защитена местност „Римски мост“ (обявена със Заповед № РД-961/25.07.2003г. на МОСВ);
- Природна забележителност „Скално образувание Коня“ и „Водопад в местността Боаза“ (обявени със Заповед № 97/13.03.1978 г. на КОПС);
- Природна забележителност „Дервентска пещера“ (обявена със Заповед № 534/ 25.09.1978г. на КОПС);
- Природна забележителност „Гърбавата чешма“ (обявена със Заповед № 1187/19.04.1976 г. на МГОПС);
- Природна забележителност „Скално образувание Костадин тепе“ (обявена със Заповед № 1635/27.05.1976 г. на КОПС).

При направената проверка за допустимост по реда на чл. 12, ал. 1-4 от Наредбата за ОС е установено, че ИП е допустимо при съобразяване на произтичащите от нея планове, програми, проекти и инвестиционни предложения с режимите на защитените територии,

определени със ЗЗТ, режимите на защитените зони /ЗЗ/, определени със заповедите по чл. 12. ал. 6 от ЗБР.

11. Други дейности, свързани с инвестиционното предложение (например добив на строителни материали, нов водопровод, добив или пренасяне на енергия, жилищно строителство).

Не се предвижда извършването на други дейности, извън описаните в точка II.1.

12. Необходимост от други разрешителни, свързани с инвестиционното предложение.

Във връзка с реализиране на инвестиционното предложение по отношение на екологичното законодателство е необходимо да бъде получено:

➤ Решение на РИОСВ - за преценяване на необходимостта от извършване на ОВОС за настоящото инвестиционно предложение;

➤ За извършване на дейности по предварително третиране на строителни отпадъци, чрез използване на мобилна инсталация на мястото на образуване-строителни площадки или площадки, на които се извършва премахването на строеж, разположени на територията на Област Шумен и Област Търговище, Дружеството следва да притежава Разрешение за дейности с отпадъци, съгласно чл. 35, ал. 1, т. 1 от ЗУО, издадено от директора на РИОСВ – Шумен.

Потвърждаване на съответствието на всяка конкретна площадка за третиране на отпадъци се извършва от конкретен орган (РИОСВ), по реда Глава Трета от Наредбата за управление на СО, а именно:

- уведомяване на Директора на РИОСВ – Шумен не по-късно от 14 дни преди започването на дейностите със СО за местоположението на площадката, за тяхното извършване и за датата на започването им за всяка конкретна площадка;

- представяне в РИОСВ – Шумен не по-късно от 14 дни преди започването на дейностите на договор с лицата, на чиито площадки ще се извършват дейностите

- информирание на РИОСВ в срок не по-късно от 14 дни за приключване на дейностите на съответната площадка.

- в 7-дневен срок от уведомяването за местоположението на обекта директорът на РИОСВ или упълномощено от него длъжностно лице извършва проверка на съответната площадка. При необходимост директорът на РИОСВ или упълномощено от него длъжностно лице издава предписания за привеждане на площадката и/или дейността в съответствие с нормативните изисквания. В 7-дневен срок от проверката директорът на РИОСВ се произнася със становище по дейността, като може да постави допълнителни условия за конкретния обект.

III. Местоположение на инвестиционното предложение, което може да окаже отрицателно въздействие върху нестабилните екологични характеристики на географските райони, поради което тези характеристики трябва да се вземат под внимание, и по-конкретно:

До получаване на Разрешение за дейности с отпадъци по чл. 35 от ЗУО, дружеството няма да извършва посочените в ИП дейности със СО на строителни обекти (площадки по чл.20, ал.1, т.1 и т.2 от Наредбата за управление на СО), разположени на територията на Област Шумен и Област Търговище.

Във връзка с това на този етап от ИП не може да се предвидят:

- 1. съществуващо и одобрено земеползване;**
- 2. мочурища, крайречни области, речни устия;**
- 3. крайбрежни зони и морска околна среда;**

- 4. планински и горски райони;**
- 5. защитени със закон територии;**
- 6. засегнати елементи от Националната екологична мрежа;**
- 7. ландшафт и обекти с историческа, културна или археологическа стойност;**
- 8. територии и/или зони и обекти със специфичен санитарен статут или подлежащи на здравна защита.**

След получаване на Разрешение за дейности с отпадъци по чл. 35 от ЗУО, при сключване на договор за извършване на услугите строителство и/или разрушаване, когато в инвестиционния проект и с ПУСО е предвидено строителната площадка и/или площадката, на която се извършва премахването на строеж да изпълняват функциите на площадка за материално оползотворяване на строителни отпадъци и Възложителя писмено е изявил своето желание за това, "ЕКО РМ" ЕООД ще уведоми директора на РИОСВ – Шумен не по-късно от 14 дни преди започването на дейностите със СО за местоположението на площадката, за тяхното извършване и за датата на започването им за всяка конкретна площадка. Именно на този етап ще бъдат предоставени и всички необходими данни свързани с конкретния обект и предвидените дейности със СО.

Директорът на РИОСВ или упълномощено от него длъжностно лице, в 7-дневен срок от уведомяването за местоположението на обекта, извършва проверка на съответната площадка. При необходимост директорът на РИОСВ или упълномощено от него длъжностно лице издава предписания за привеждане на площадката и/или дейността в съответствие с нормативните изисквания. В 7-дневен срок от проверката директорът на РИОСВ се произнася със становище по дейността, като може да постави допълнителни условия за конкретния обект.

IV. Тип и характеристики на потенциалното въздействие върху околната среда, като се вземат предвид вероятните значителни последици за околната среда вследствие на реализацията на инвестиционното предложение:

1. Въздействие върху населението и човешкото здраве, материалните активи, културното наследство, въздуха, водата, почвата, земните недра, ландшафта, климата, биологичното разнообразие и неговите елементи и защитените територии.

ИП ще се реализира в конкретни строителни обекти на територията на Област Шумен и Област Търговище, обхващаща 14 общини: Велики Преслав, Венец, Върбица, Каолиново, Каспичан, Никола Козлево, Нови пазар, Смядово, Хитрино, Шумен, Опака, Омуртаг, Антоново и Търговище. Площадките, на които ще бъде извършвана дейността по третиране на СО ще бъдат собственост на Възложителите/Инвеститорите на СМР и/или дейностите по разрушаване.

За всеки конкретен строителен обект - предмет на бъдещи дейности свързани с настоящето ИП, Възложителя/Инвеститора трябва да е изготвил и съгласувал проектна документация с всички органи и лица, чието разрешение, съдействие или становище е необходимо. Това е етапът в който компетентния орган, съобразно местоположението, характера и мащаба на конкретния обект (предмет на проектиране от страна на Инвеститор/Възложител), ще извършва преценка: дали площадките, предмет на ИП попадат в защитени територии по смисъла на Закона за защитените територии и защитени зони, съгласно Закона за биологичното разнообразие; дали се усвояват плодотворни земеделски земи и до каква степен заложените в ПУСО дейности със СО могат да доведат до появата на значителни въздействия върху околната среда и нарушаване на естественото ѝ състояние, вкл. и възможните рискове за човешкото

здраве поради неблагоприятно въздействие върху факторите на жизнената среда. Компетентния орган ще е изрази своето становище за допустимостта на предложението.

Имайки предвид, че инвестиционното предложение ще се осъществи на площадки отговарящи на всички нормативни изисквания и че при реализацията му не се предвижда отделянето на отпадъчни газове и отпадъчни води, а отпадъците ще се управляват, съгласно всички нормативни изисквания, не се очаква отрицателно въздействие върху населението и компонентите на околната среда.

Предвид, същността на инвестиционното предложение по време на експлоатацията не се очаква негативно въздействие и върху персонала.

- *Въздействие върху населението и човешкото здраве* – непряко, среднотрайно, временно, отрицателно

На този етап от ИП не може да се предвиди въздействието върху населението и човешкото здраве, т.к. липсват необходими данни свързани с конкретния обект и предвидените в него дейности със СО.

Въздействието е единствено по отношение на работещите –персонала обслужващ дейностите на площадките. При реализация на инвестиционното предложение е необходимо прилагането на всички мерки за намаляване риска от въздействие върху персонала, вкл. всички работници да бъдат инструктирани в предварително разработени процедури за безопасна работа, в които се регламентират рисковете за здравето, както и да се спазват изискванията за лична защита и хигиенни норми.

- *Въздействие върху материалните активи* – пряко, среднотрайно, временно, отрицателно (по отношение на използваните пътища за достъп до площадките); пряко, среднотрайно, временно, положително (строителните отпадъци няма да бъдат депонирани, а получените рециклирани строителни материали ще заместят на пазара строителни материали, получени вследствие на добив на подземни богатства, т.е. ще се спести използването на невъзстановими природни ресурси);

- *Въздействие върху културното наследство* – не се очаква въздействие;

- *Въздействие върху въздуха* – пряко, среднотрайно, временно, отрицателно;

Влияние върху чистотата на въздуха ще оказват отделените емисии от изгорели газове от транспортната техника, но това въздействие ще е само на територията на площадката и ще има епизодичен характер. Като източник на прахови емисии в района, може да се посочи движението на транспортните средства по време на експлоатацията на обекта, но то ще бъдат локализирани само в ограничен район.

При зареждането на мобилната трощачка и разтрошаването на строителните отпадъци ще се образуват прахови емисии. Мерките, които възложителят ще предприеме са:

- Редовно оросяване на изходите на площадката;

- Редовно омокряне на разтрошавания материал;

- Към мобилната трощачно-сортировъчна инсталация, ще има действаща система от прахоулавящи ръкавни филтри.

Не се предвижда отделяне на вредни емисии в атмосферния въздух. На площадката за предварително третиране на отпадъци не се предвижда експлоатация на горивен или друг неподвижен източник на емисии в атмосферния въздух.

Всички съоръжения, работещи на открито ще отговарят на изискванията на Наредба за съществените изисквания и оценяването на съответствието на машините и съоръженията, които работят на открито по отношение на шума, излъчван от тях във въздуха (ДВ, бр. 11/2004 г.).

- *Въздействие върху почвата* - не се очаква въздействие;

При реализация на инвестиционното предложение не се предвижда негативно въздействие върху почвите в района. Съхраняваните отпадъци нямат контакт с почви.

- *Въздействие върху водите*- не се очаква въздействие;

Характерът на дейността от реализацията на ИП не води до замърсяване на подземните води, както и до промяна на техния режим. Не се очаква отрицателно въздействие върху режима на подземните води и общото състояние на водните екосистеми по време на експлоатацията на конкретните строителни обекти разположени на територията на Област Шумен и Област Търговище, като площадки за подготовка за оползотворяване, рециклиране и материално оползотворяване на СО чрез използване на мобилни инсталации или съоръжения на мястото на образуване. Отпадъците ще се обработват само механично - без промяна на състава им.

Предвид характера на обектите по време на експлоатацията не се очакват кумулативни въздействия върху компонентите на околната среда. Не се предвижда съхранение на опасни вещества на площадките.

Няма да се формират замърсени дъждовни отпадъчни води. Не се формират замърсени производствени отпадъчни води.

Не се очаква, изтичане на вещества в почвите и от там в подземните води. Дъждовните води няма да имат контакт със замърсени и опасни вещества.

Не се очаква емитиране на вещества, в т.ч. приоритетни и/или опасни, при които се осъществява или е възможен контакт с почва и/или вода.

На територията на площадките няма да се използват опасни вещества, с изключение на дизелово гориво, необходимо за автопарка на дружеството.

Предвид горепосоченото, при реализация на инвестиционното предложение не се очакват негативни въздействия върху водите.

- *Въздействие върху земните недра* - не се очаква въздействие (По смисъла на Закона за подземните богатства, § 1, т.6 от Допълнителните разпоредби, „земни недра“ са достъпните за човешката дейност части на земната кора (литосферата));

- *Въздействие върху ландшафта* - не се очаква въздействие;

- *Въздействие върху климата* - пряко, среднотрайно, временно, отрицателно (дължи се на емисиите от двигателите с вътрешно горене на транспортните средства и трошачката);

- *Въздействие върху биологичното разнообразие и неговите елементи* - пряко, среднотрайно, временно, отрицателно (дължи се най-вече на очакваните неорганизираните емисии на прах, които ще се генерират по време на реализацията на инвестиционното предложение);

- *Въздействие върху защитените територии* - не се очаква въздействие;

2. Въздействие върху елементи от Националната екологична мрежа, включително на разположените в близост до инвестиционното предложение.

На този етап от ИП не разполагаме с данни за конкретния обект, включващи план, карти и снимки, показващи границите на инвестиционното предложение, даващи информация за разположените в близост елементи от Националната екологична мрежа и най-близко разположените обекти, подлежащи на здравна защита, и отстоянията до тях.

3. Очакваните последици, произтичащи от уязвимостта на инвестиционното предложение от риск от големи аварии и/или бедствия.

Не съществува риск от големи аварии и/или бедствия, които биха могли да възникнат при реализацията на инвестиционното предложение, съответно не се очакват последици, произтичащи от уязвимостта на същото.

4. Вид и естество на въздействието (пряко, непряко, вторично, кумулативно, краткотрайно, средно- и дълготрайно, постоянно и временно, положително и отрицателно).

Компоненти и фактори на околната среда	Пряко въздейст	Непряко въздейст	Вторичн о	Кумулат ивен	Краткотр айно	Средно трайно	Дълготр айно	Постоян но	Временн о	Положит елно	Отрицат елно	Без въздейст
1. Здраве на населението и работниците												X
2. Атмосфера и атмосферен въздух												X
3. Води												
- повърхн. води												X
- подземни води												X
4. Почви и земеползване												X
5. Земни недра и минерално разнообразие												X
6. Ландшафт												X
7. Защитени територии и паяметници на културата												X
8. Биологично разнообразие												
- флора												X
- фауна												X
9. Твърди отпадъци												X
10. Рискови енергийни източници												X

5. Степен и пространствен обхват на въздействието - географски район; засегнато население; населени места (наименование, вид - град, село, курортно селище, брой на населението, което е вероятно да бъде засегнато, и др.).

Потенциалните въздействия могат да се оценят, като:

- Въздействия с малък териториален обхват – не се очакват
- Въздействия с локален характер – не се очакват
- Въздействия върху засегнато население – не се очакват
- Трансгранични въздействия – не се очакват

За всеки конкретен строителен обект на територията на двете области, обхващаща 14 общини - предмет на бъдещи дейности свързани с настоящето ИП, Възложителя/Инвеститора е изготвил и съгласувал проектна документация с всички органи и лица, чието разрешение, съдействие или становище е необходимо. Във връзка с това може заключим, че при реализацията няма да се очаква отрицателно въздействие върху здравето на хората и компонентите на околната среда.

6. Вероятност, интензивност, комплексност на въздействието.

Вероятността и интензивността на въздействията върху компонентите на околната среда се очакват да бъдат следните:

- върху населението и човешкото здраве – средна вероятност, ниска интензивност;
- върху материалните активи – средна вероятност, средна интензивност;
- върху културното наследство – не се очаква въздействие;

- върху въздуха – висока вероятност, средна интензивност;
- върху водата – не се очаква въздействие;
- върху почвата – не се очаква въздействие;
- върху земните недра – не се очаква въздействие;
- върху ландшафта – не се очаква въздействие;
- върху климата – висока вероятност, средна интензивност;
- върху биологичното разнообразие и неговите елементи – средна вероятност, ниска интензивност;
- върху защитените територии - не се очаква въздействие.

При реализацията на инвестиционното предложение може да се очаква частично комплексно въздействие, определено от вероятността и интензивността на въздействието върху част от компонентите на околната среда, както е представено по-горе.

7. Очакваното настъпване, продължителността, честотата и обратимостта на въздействието.

Отрицателно въздействие върху здравето на хората и компонентите на околната среда е възможно единствено при аварийни ситуации. Минимизирането на ефекта е гарантирано от прилагането на мерки за минимизиране и недопускане на негативни въздействия. Минимизиране на въздействията може да се постигне и чрез периодичното инструктиране на персонала, периодична проверка на квалификация, отговорност и задължения на всяко лице чрез симулиране на аварийни ситуации.

Продължителност – не се очаква

Честота – постоянно – не се очакват негативни въздействия; кратковременно – при аварийна ситуация

Обратимост на въздействието може да се постигне, като се спазват нормативните условия и мерките за безопасност.

8. Комбинирането с въздействия на други съществуващи и/или одобрени инвестиционни предложения.

Не се очаква инвестиционното предложение да има комбинирано въздействие с друго подобно.

9. Възможността за ефективно намаляване на въздействията.

Прилагане на предвидените мерки за ограничаване на въздействието

При реализацията на инвестиционното предложение възможността за ефективно намаляване на въздействията се разглежда в контекста на прилагането на мерките, описани в точка IV.11.

10. Трансграничен характер на въздействието.

Не се очаква инвестиционното предложение да окаже трансгранично въздействие.

11. Мерки, които е необходимо да се включат в инвестиционното предложение, свързани с избягване, предотвратяване, намаляване или компенсиране на предполагаемите значителни отрицателни въздействия върху околната среда и човешкото здраве.

Основното предполагаемо отрицателно въздействие върху околната среда се очаква да бъде генерирането на неорганизираните емисии на прах при транспортирането и разтоварването на инертните строителни отпадъци, натрошаването им и товаренето на рециклираните строителни материали. Мерките за избягване, предотвратяване, намаляване и компенсиране на въздействието са следните:

- използване на превозни средства със защитни покривала на товарите;
- измиване гумите на превозни средства преди напускане на строителния обект;
- периодично оросяване на вътрешните пътища и площадките/местата на които се извършват дейностите със CO₂, чрез мобилните съоръжения;
- периодично оросяване на куповете CO₂ (преди натрошаването им) и рециклирани строителни материали (преди натоварването им с цел транспортиране до съответният клиент) в топлите и сухи месеци.

- трафикът на товарните коли да се планира по-начин, позволяващ най-малко неблагоприятно въздействие на изгорелите газове от ДВГ и опасности от злополуки;

Относно генерирането на шум в околната среда при трошенето на строителните отпадъци, мерките за намаляване на въздействието включват поддържане на използваната инсталация в добро техническо състояние, съгласно предписанията на производителя. При започване на дейността по рециклиране на строителни отпадъци ще бъде извършено измерване на еквивалентно ниво на шум по границата на промишлената площадка и в мястото на въздействие от акредитирана лаборатория, като получените резултати ще покажат дали е необходимо прилагането на допълнителни мерки за ограничаване на емисиите на шум в околната среда.

Относно здравословните и безопасни условия на труд и намаляване отрицателни въздействия върху човешкото здраве.

- Първоначален и периодичен инструктажи по безопасна работа и спазване на безопасни условия на труд
- Спазване на инструкциите за безопасна работа на площадката;
- Ограничаване достъпа на работещите до контейнерите за съхранение на опасните отпадъци ;
- Следене за недопускане разливи на масла и нефтопродукти, вкл. и проверки за непроникливост на бетонираната площадка и
- Спазване на поставените условия в издаденото решение за преценка необходимост от ОВОС и решение по реда на ЗУО

По време на закриване

- Демонтиране на оборудването, почистване и привеждане на площадката на инвестиционното предложение във вид подходящ за последващо ползване

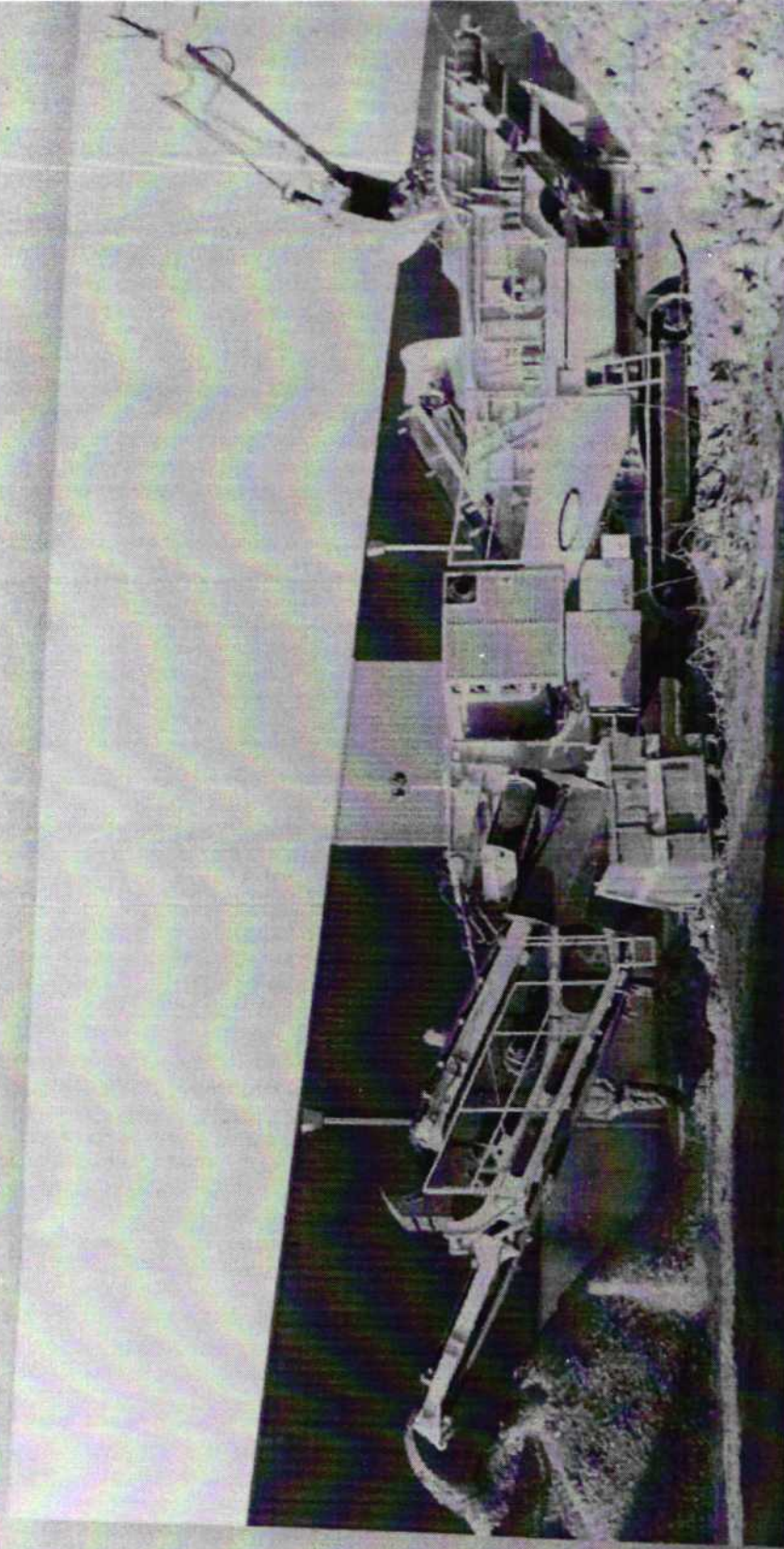
V. Обществен интерес към инвестиционното предложение.

До настоящия момент към инвестиционното предложение не е проявен обществен интерес.

Дата: 06.08.2024г.

BRATAN IVANOV BRATAN IVANOV YANKOV
YANKOV 2024.08.06 12:45:17
+03900
Уведомител.....
(Братан Янков – управител)

DESIGN YOUR 2008

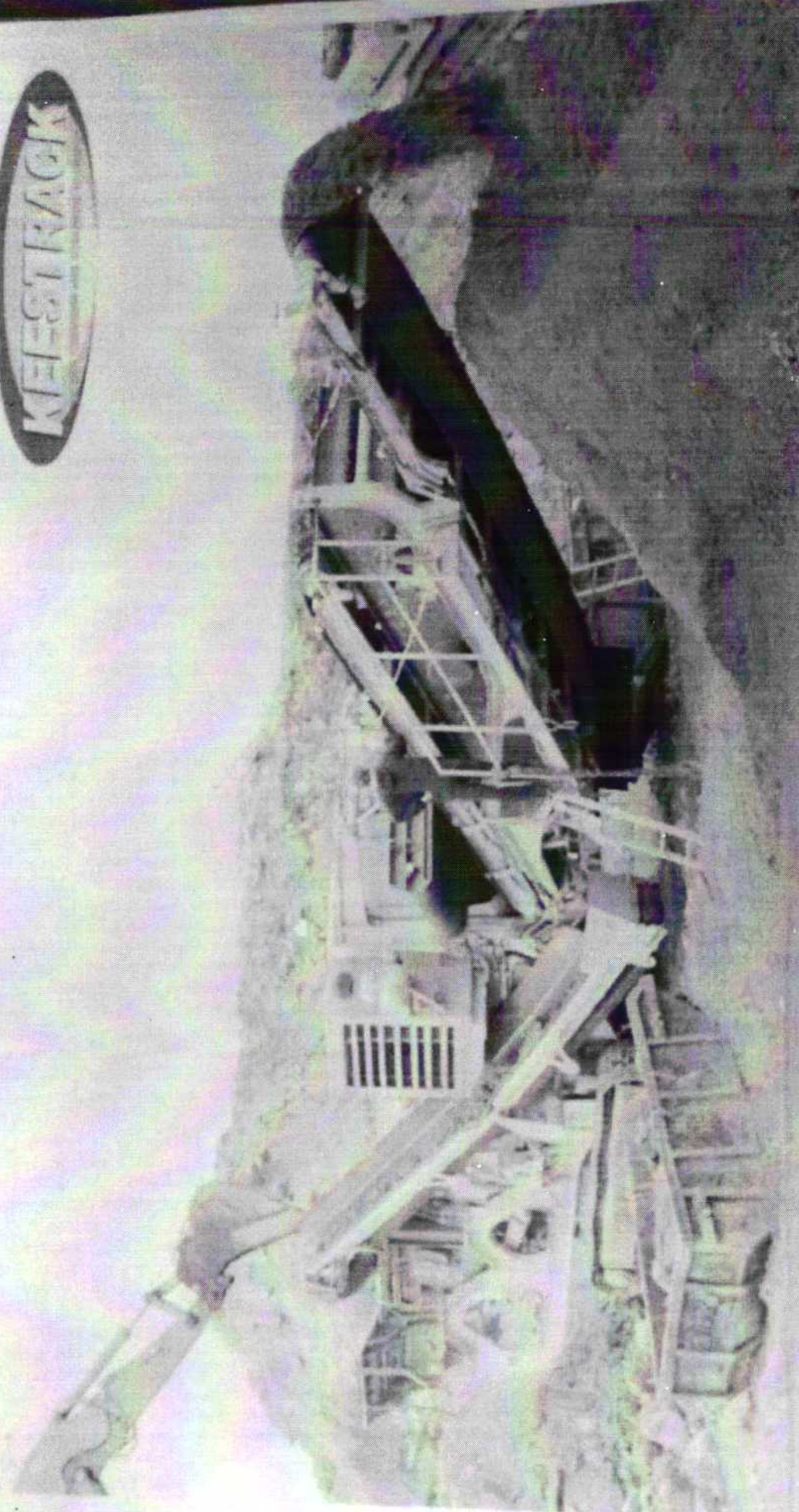


Our experience

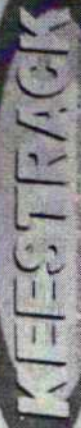
Your key to success

KEESTRACK

MOBILE CRUSHING AND SCREENING EQUIPMENT

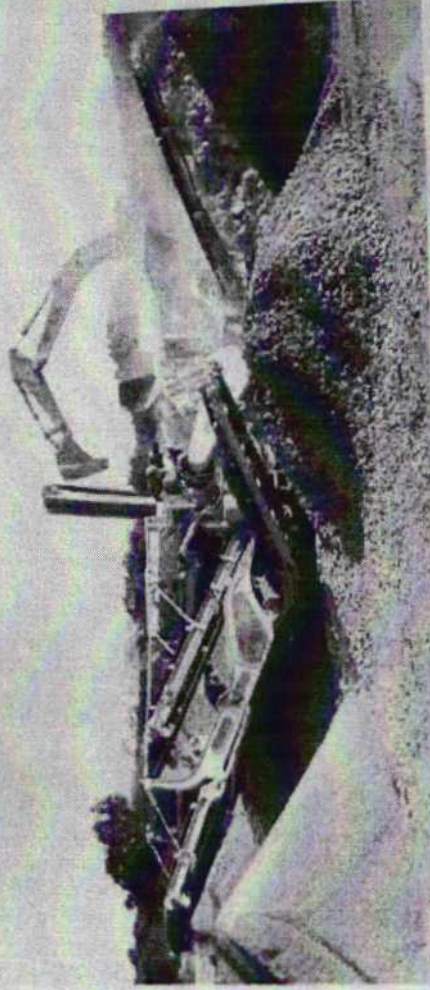


Our experience
Your key to success



Applications

- Limestone and many other products
- Concrete and landfill recycling
- Primary and secondary crushing
- construction waste
- Demolition
- Quarrying
- Gravel
- Coal



Features and benefits

Optimum flexibility and mobility with the highest possible performance

Low cost solution that offers superior crushing and screening results

State of the art Keestrack crusherbox

Free standing machine without support legs

Robust design with low machine weight

Top quality components being used

Up to 25% greater fuel efficiency

Compact transport dimensions

Low feeding height

Quick set-up time

Proven reliability



TECHNICAL SPECIFICATIONS

Capacity: ca. 7m³
 Hopper wall plates: Hardox 400 wear-resistant steel
 Side load length: 5000 mm

Pos. 1.1 Feed trough

- Capacity
- Hopper wall plates
- Side load length

Pos. 2.1 Vibrating feeder

- Length x width
- Variable speed
- Drive

Pos. 3.1 Two deck air screen

- Dimension
- Drive

Pos. 4.1 Under screen conveyor

- Length x width
- Reversible belt to feed the prescribed material under the crusher or the side conveyor

Pos. 4.1 Impact crusher

- Feed opening
- Rotor width / diameter / Speed
- Crush bars
- Capacity

Pos. 5.1 Vibrating feeder under the crusher (belt screw feeder)

- Length x width
- Drive

Pos. 6.1 Main output conveyor

- Length x width
- Drive

Pos. 7.1 Track Unit

- Length x width (total)
- Width of the trackspace
- Max. speed

11' 11"
 9' 8"
 19000 pounds

6.2% grade
 1.8 - 4'

7' - 2' x 4' - 1'
 18 hp

9' - 10"
 23.5 hp

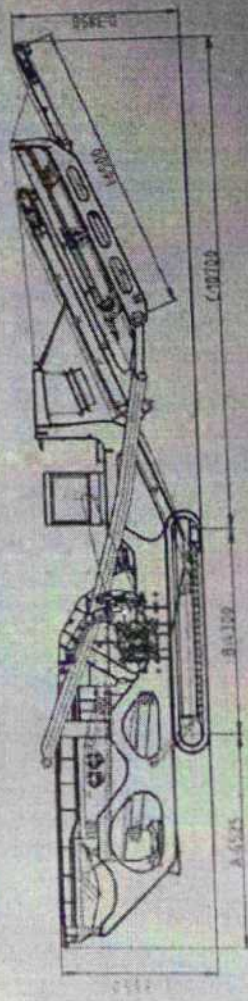
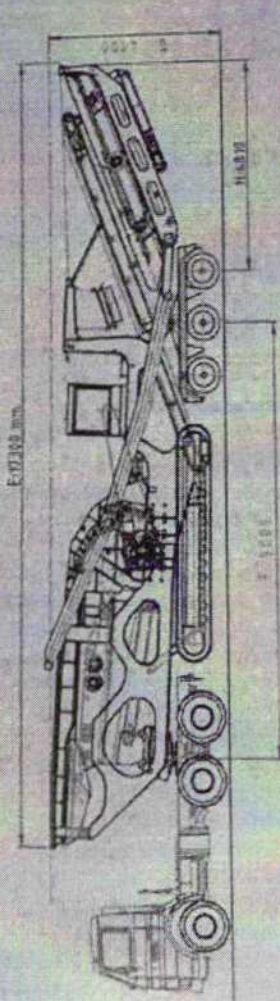
10' - 6" x 20'

14' x 60"
 150 / 150' / 150' / 150'

10' - 10" x 41"
 18 hp

57' - 10" x 50"
 20 hp

21' - 1" x 34' - 6"
 50' / 50' / 50' / 50' / 50' / 50' / 50' / 50'



Dimension	Value (mm)	Value (ft)	Value (in)
A	4300	14' 1"	14' 0"
B	10700	35' 1"	36' 0"
C	3850	12' 7"	12' 0"
D	17300	56' 9"	57' 0"
E	9800	32' 2"	32' 0"
F	4100	13' 5"	13' 0"
G	4810	15' 9"	15' 0"
H	3650	12' 0"	12' 0"

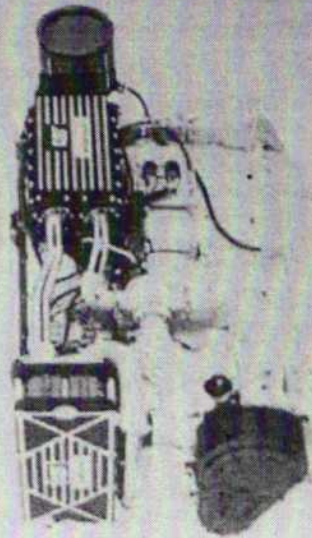
DEEGTROYER 1812

OPTIONS LIST

1. Secondary screening unit 3300 x 1500 mm
2. Radio remote control
3. Diesel fill pump 80 l / min
4. Working lamps (3)
5. Overband magnet
6. Tungsten steel beltscraper Hoessl on onderscreen
7. Ceramic hammers
8. Side dirt conveyor



Powered with:



C15 ACERT

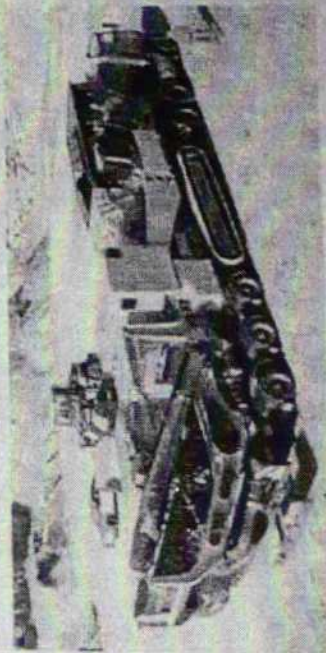
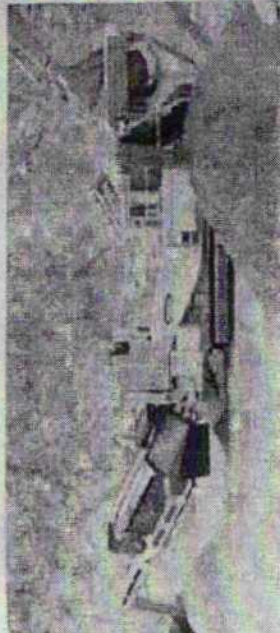
PROPULSION ENGINE

RATINGS AND FUEL COSUMPTION

emissions regulations	gr/kWh	rpm	bkW	bhp	mph
E/EU	210 gr	2000	394	540	811

Our Experience

Your key to success



The material in this document is for information only and is subject to change without notice. Kieffer N.V. assumes no liability resulting from errors or omissions in this document, or from the use of the information contained herein.

Les renseignements contenus dans ce document ne sont fournis qu'à titre d'information uniquement et peuvent être modifiés sans avis préalable. Kieffer N.V. décline toute responsabilité résultant d'erreurs ou d'omissions dans ce document, ou de l'utilisation des renseignements y figurant.

Este documento es sólo para informativo y su contenido puede cambiar sin aviso previo. Kieffer N.V. no es responsable de los errores u omisiones en este documento ni de los datos ocasionados por el uso de la información contenida en el mismo.

Der Inhalt dieses Dokuments ist nur zur Information bestimmt und kann ohne vorherige Bekanntgabe geändert werden. Kieffer N.V. übernimmt für Fehler oder Auslassungen oder für die Anwendung der enthaltenen Informationen keine Haftung.

Il materiale contenuto in questo documento è solamente a titolo informativo e può essere cambiato senza alcun preavviso. Kieffer N.V. non assume responsabilità per eventuali errori od omissioni o per l'uso delle informazioni contenute.

De gegevens in dit document zijn alleen ter informatie bedoeld en kunnen ten alle tijde zonder verwijting veranderd worden. Kieffer N.V. is niet verantwoordelijk voor eventuele drukfouten, onvolledigheden of voor het gebruik van de informatie in deze folder.

Head office:
Kiefferstrack NV
Foufussweg 2
3740 Bilzen - Belgium
Tel: +32 (0) 51 58 51
Fax: +32 (0) 51 58 50
info@kiefferstrack.net
www.kiefferstrack.com

India: s/o. Pishovsle 1663/3
785-01, Sattara
Chaschi Pishovsle
Tel: +42 0 595 012 031
Fax: +42 585 001 164
sac@rajnathdive.com
www.titlic.com

Kiefferstrack of America
1350 Parkfield Road
Baltimore MD 21226 USA
Tel: +1 410 355 1377

Chuzhou Sisenxing Construction
Equipment Co., Ltd
Add: Cheng Dong Industry Park
Chuzhou Anhui 239000, P.R.C
Tel: +86 (0) 550 365 25 05
Fax: +86 (0) 550 365 26 06
info@kiefferstrack.net
www.kiefferstrack.com

KIEFFERSTRACK

WHEEL CRUISING AND SCRAMBLING EQUIPMENT

НАРЕЖДАНЕ ЗА ПЛАЩАНЕ ОТ КЪМ БЮДЖЕТА

Наредител

ИМЕ *

БРАТАН ИВАНОВ ЯНКОВ

IBAN НА НАРЕДИТЕЛЯ *

BG27CREX92601057107201

Задължено лице

НАИМЕ-НОВАНИЕ/ИМЕ *

ЕКО РМ ЕООД

БУЛСТАТ НА ЗАДЪЛЖЕНОТО ЛИЦЕ

206127519

ЕГН НА ЗАДЪЛЖЕНОТО ЛИЦЕ

ЛНЧ НА ЗАДЪЛЖЕНОТО ЛИЦЕ

Получател

ИМЕ *

РИОСВ - Шумен

IBAN НА ПОЛУЧАТЕЛЯ *

BG39UNCR70003119330024

ВК *

UNCRBGSF

ИМЕ НА БАНКАТА НА ПОЛУЧАТЕЛЯ

УниКредит - Централизирана система

ВИД ПЛАЩАНЕ

Сума

СУМА *

500.00

ВАЛУТА *

BGN

ПЛАТЕЖНА СИСТЕМА *

БИСЕРА

Допълнителна информация

ОСНОВАНИЕ ЗА ПЛАЩАНЕ *

изх. No УИН-227-(5)/29.06.2023 от името на Еко РМ ЕООД

ОЩЕ ПОЯСНЕНИЯ

Такси

ОЧАКВАНА ТАКСА

1.00 BGN

ВАЛУТЕН КУРС

1.000000

СУМА ЗА ПОЛУЧАТЕЛЯ

500.00 BGN

Покажи допълнителни данни

Референция: 240806000000833. Дата на осчетоводяване: 06.08.2024 12:51:15

Подател име: ВЕСЕЛА ЕНЧЕВА ГЕОРГИЕВА - въведена на 06.08.2024 12:49:22

1. Оторизиран име: БРАТАН ИВАНОВ ЯНКОВ - оторизиран на 06.08.2024 12:50:54 през IP адрес: 149.62.207.43

Операцията е извършена към банковата система на 06.08.2024 12:51:05